

Dell OptiPlex 9020 AIO

دليل المالك



النسخة: W04C
الرقم: W04C002

جدول المحتويات

5..... 1 العمل في جهاز الكمبيوتر.....

5	قبل العمل داخل الكمبيوتر
6	الادوات الموصى باستخدامها
6	إيقاف تشغيل الكمبيوتر
6	بعد العمل داخل جهاز الكمبيوتر
7	معلومات مهمة

9..... 2 إزالة المكونات وتركيبها.....

9	نظرة عامة على النظام
10	إزالة حامل VESA
11	تركيب حامل VESA
11	إزالة الغطاء الخلفي
12	تركيب الغطاء الخلفي
12	إزالة الذاكرة
13	تركيب الذاكرة
13	إزالة حامل تركيب VESA
14	تركيب حامل تركيب VESA
14	إزالة لوحة أزرار الطاقة والعرض على الشاشة (OSD)
15	تركيب لوحة أزرار الطاقة و OSD
15	إزالة درع لوحة النظام
16	تركيب درع لوحة النظام
16	إزالة لوحة المحول
17	تركيب لوحة المحول
17	تم بإزالة البطارية الخلفية الصغيرة
17	تركيب البطارية الخلفية الصغيرة
17	إزالة محرك الأقراص الضوئية
19	تركيب محرك الأقراص الضوئية
19	إزالة محرك الأقراص الثابتة
20	تركيب محرك الأقراص الثابتة
21	إزالة مفتاح أداة اكتشاف التطفل
22	تركيب مفتاح أداة اكتشاف التطفل
22	إزالة بطاقة الشبكة المحلية اللاسلكية (WLAN)
22	تركيب بطاقة الشبكة اللاسلكية محلية النطاق (WLAN)
23	إزالة مجموعة المشتت الحرارة
23	تركيب مجموعة المشتت الحرارة
23	إزالة مروحة المعالج
24	تركيب مروحة المعالج
24	إزالة مروحة وحدة الإمداد بالتيار

25	تركيب مروحة وحدة الإمداد بالتيار
26	إزالة واقي لوحة الإدخال/الإخراج
28	تركيب واقي لوحة الإدخال/الإخراج
28	إزالة وحدة الإمداد بالتيار (PSU)
29	تركيب وحدة الإمداد بالتيار
30	إزالة المعالج
30	تركيب المعالج
30	إزالة مكبر الصوت
31	تركيب مكبرات الصوت
32	إزالة لوحة النظام
32	مخطط لوحة النظام
34	تركيب لوحة النظام
34	إزالة المشتت الحرارة (بطاقة الرسومات)
35	تركيب المشتت الحرارة (بطاقة الرسومات)
36	إزالة وحدة الهوائي
37	تركيب وحدة الهوائي
37	إزالة لوحة الشاشة
39	تركيب لوحة الشاشة
40	إزالة الكاميرا
41	تركيب الكاميرا

43 إعداد النظام

43	تسلسل التمهيد
43	Navigation Keys
44	خيارات إعداد النظام
52	Updating the BIOS
52	System and Setup Password
53	Assigning a System Password and Setup Password
53	حذف أو تغيير كلمة مرور نظام حالي و/أو كلمة مرور الضبط

55 المواصفات الفنية

61 الاتصال بشركة Dell

العمل في جهاز الكمبيوتر

قبل العمل داخل الكمبيوتر

التزم بإرشادات الامان التالية للمساعدة على حماية الكمبيوتر من التعرض لتلف محتمل، وللمساعدة كذلك على ضمان السلامة الشخصية. ما لم يتم الإشارة إلى غير ذلك، فإن كل إجراء متضمن في هذا المستند يفترض وجود الظروف التالية:

- لقد قمت بقراءة معلومات الامان الواردة مع الكمبيوتر.
- يمكن استبدال أحد المكونات أو تركيبه في حالة شرائه بصورة منفصلة، من خلال اتباع إجراءات الإزالة بترتيب عكسي.

تحذير:



قبل العمل داخل الكمبيوتر، اقرأ معلومات الامان المرفقة بالكمبيوتر. للحصول على مزيد من المعلومات عن أفضل ممارسات الامان، راجع الصفحة الرئيسية الخاصة بـ "التوافق التنظفي": www.dell.com/regulatory_compliance.

تنبيه:



العديد من الإصلاحات لا يجوز القيام بها إلا بواسطة الفني المخصص. يجب أن تقوم فقط باكتشاف الاصلاح وإصلاحها وعمليات الإصلاح البسيطة وفقاً لما هو موضح في وثائق المنتج، أو كما يتم توجيهك من خلال خدمة الصيانة على الإنترنت أو عبر الهاتف أو بواسطة فريق الدعم. لا يغطي الضمان التلفيات الناتجة عن القيام بأعمال الصيانة بواسطة أفراد غير معتمدين لدى Dell. نرجى قراءة وإتباع تعليمات الامان المرفقة مع المنتج.

تنبيه:



لتجنب تفريغ شحنة الكهرباء الاستاتيكية، قم بتأريض نفسك عن طريق استخدام عصاة اليد المضادة للكهرباء الاستاتيكية أو لمس سطح معدني غير مطلي (مثل الموصل الموجود على الجزء الخلفي لجهاز الكمبيوتر) بشكل دوري.

تنبيه:



تعامل مع المكونات والبطاقات بعناية. لا تلمس المكونات أو قاط التلامس الموجودة على البطاقة. أمسك البطاقة من إحدى حوافها، أو من حامل التثبيت المعدني الخاص بها. أمسك أحد المكونات مثل معالج من حوافه، وليس من السنون الخاصة به.

تنبيه:



عندما تفصل أحد الكبلات، اصحب من الموصل الخاص به، أو من عروة السحب الخاصة به، وليس من الكبل نفسه. بعض الكبلات تتميز بوجود موصلات مزودة بعروة قفل، فإذا كنت تحاول فصل هذا النوع من الكبلات، فاضغط على عروات القفل قبل فصل الكبل. وبينما تقوم بسحب الموصلات عن بعضها، حافظ على تساويها لكي تتجنب تني أي من سنون الموصل، أيضاً، قبل توصيل الكبل، تأكد أنه قد تم توجيهه ومحاذاة الكبلين بطريقة صحيحة.

ملاحظة:



قد تظهر ألوان الكمبيوتر الخاص بك وبعض المكونات المحددة بشكل مختلف عما هو موضح في هذا المستند.

لتجنب تعرض الكمبيوتر للتلف، قم بتنفيذ الخطوات التالية قبل أن تبدأ العمل داخل الكمبيوتر.

1. تأكد من استواء سطح العمل ونظافته لتجنب تعرض غطاء الكمبيوتر للخدش.
2. قم بإيقاف تشغيل الكمبيوتر (انظر إيقاف تشغيل الكمبيوتر).

تنبيه:



لفصل كابل شبكة، قم أولاً بفصل الكابل من الكمبيوتر، ثم افصله من جهاز الشبكة.

3. افصل كل كبلات الشبكة عن الكمبيوتر.

4. قم بفصل الكمبيوتر وجميع الأجهزة المتصلة به من مآخذ التيار الكهربائي.

5. اضغط مع الاستمرار على زر التشغيل أثناء فصل الكمبيوتر لعزل لوحة النظام أرضياً.

6. قم بإزالة الغطاء.



تنبيه: قبل لمس أي شيء داخل الكمبيوتر، قم بتأريض نفسك بواسطة لمس سطح معدني غير مطلي، مثل السطح المعدني الموجود في الجزء الخلفي من الكمبيوتر. أثناء العمل، المس سطح معدني غير مطلي بشكل دوري لتفريغ الكهرباء الساكنة والتي قد تتلف المكونات الداخلية للكمبيوتر.

الأدوات الموصى باستخدامها

قد تحتاج الإجراءات الواردة في هذا المستند إلى وجود الأدوات التالية:

- مفك صغير بسن مسطح
- مفك Phillips
- مخطاط بلاستيكي صغير

إيقاف تشغيل الكمبيوتر




تنبيه: لكي تصحب قذ البيانات، قم بحفظ جميع الملفات المفتوحة وأغلقها ثم لإنهاء جميع البرامج المفتوحة قبل أن توقف تشغيل الكمبيوتر.

1. إيقاف تشغيل نظام التشغيل:

– في Windows 8:


* استخدام جهاز يمكن للمس:

a. انتقل من الحافة اليمنى للشاشة، وافتح قائمة الاختصارات وحدد إعدادات

b. حدد  ثم حدد إيقاف التشغيل

* استخدام ماوس:

a. قم بالإشارة إلى الركن الأيمن العلوي من الشاشة وانقر فوق إعدادات

b. انقر فوق  وحدد إيقاف التشغيل

– في نظام التشغيل Windows 7:

1. انقر فوق  هنا

2. انقر فوق إيقاف التشغيل

أو

1. انقر فوق  هنا

2. ثم انقر فوق السهم الموجود في الركن الأيمن السفلي من القائمة **هنا** كما هو موضح أدناه، ثم انقر فوق إيقاف التشغيل

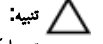


2. تأكد من إيقاف تشغيل الكمبيوتر وجميع الأجهزة المتصلة به. في حالة عدم توقف الكمبيوتر والأجهزة المتصلة به تلقائيًا عندما تقوم بإيقاف تشغيل نظام التشغيل، اضغط مطولاً على زر التشغيل لمدة نحو 6 ثوانٍ لإيقاف تشغيلها.

بعد العمل داخل جهاز الكمبيوتر

بعد استكمال أي من إجراءات إعادة التركيب، تأكد من توصيل أية أجهزة خارجية وبطاقات وكبلات قبل تشغيل الكمبيوتر.

1. أعد تركيب الغطاء.



تنبيه:

توصيل كابل شبكة، ثم أولاً بتوصيل الكابل بجهاز الشبكة ثم وصله بالكمبيوتر.

2. قم بتوصيل أي كبلات هاتف أو شبكة بالكمبيوتر.
3. قم بتوصيل الكمبيوتر وكافة الأجهزة المتصلة بالتحذير الكهربائي الخاصة بها.
4. قم بتشغيل الكمبيوتر الخاص بك.
5. إذا تطلب الأمر، تحقق أن الكمبيوتر يعمل بشكل صحيح عن طريق تشغيل أداة التشخيصات Dell Diagnostics.

معلومات مهمة

ملاحظة:

تجنب استخدام شاشة اللمس في بيئات متربة، أو ساخنة، أو رطبة.

ملاحظة:

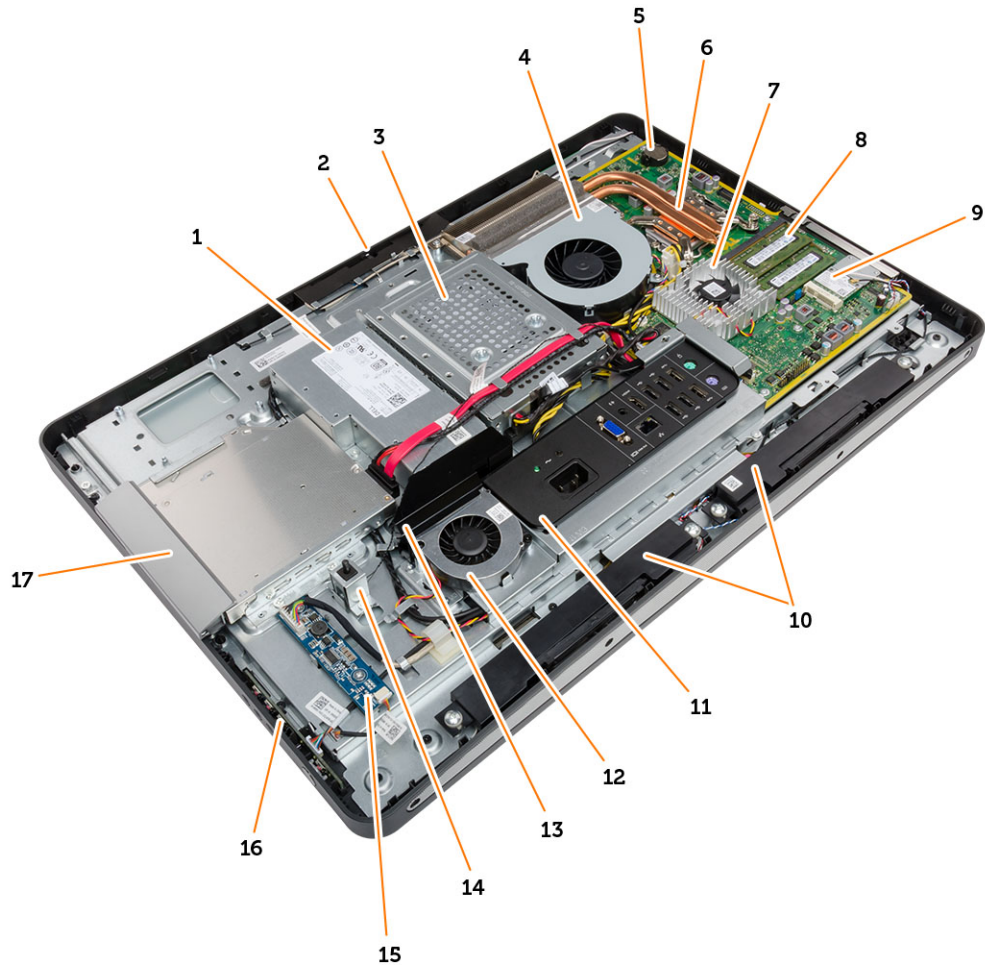
التغير المفاجئ في درجة الحرارة قد يؤدي إلى حدوث تكثف على السطح الداخلي لشاشة اللمس، وهو ما يختفي بعد فترة قصيرة ولا يؤثر على الاستخدام العادي.

2

إزالة المكونات وتركيبها

يوفر هذا القسم معلومات تفصيلية حول كيفية إزالة أو تركيب مكونات من الكمبيوتر.

نظرة عامة على النظام



شكل 1. منظر داخلي

- | | |
|-------------------------------|----------------------------|
| 1. وحدة الإمداد بالتيار (PSU) | 5. البطارية الخلية المصغرة |
| 2. الكاميرا | 6. وحدة المشتت الحراري |
| 3. محرك الأقراص الثابتة | 7. وحدة امتصاص الحرارة |
| 4. مروحة المعالج | 8. وحدة الذاكرة |

- 9. بطاقة الشبكة المحلية اللاسلكية (WLAN)
- 10. مكبرات الصوت
- 11. وافي لوحة الايدخال/الاخراج (I/O)
- 12. مروحة وحدة الإمداد بالتيار
- 13. حامل مروحة الإمداد بالتيار
- 14. مفتاح أداة اكتشاف التطفل
- 15. لوحة المحول
- 16. زر التشغيل ولوحة أزرار العرض على الشاشة (OSD)
- 17. محرك الأقراص الضوئية

VESA إزالة حامل

1. اتبع الاجراءات الواردة في قبل العمل داخل الكمبيوتر.
2. ضع الكمبيوتر على سطح مستو، مع جعل الشاشة تتجه إلى أسفل.
3. باستخدام المخطاط البلاستيكي، حرر الغطاء بدايةً من الشقوق الموجودة في الجزء السفلي.

ملاحظة:

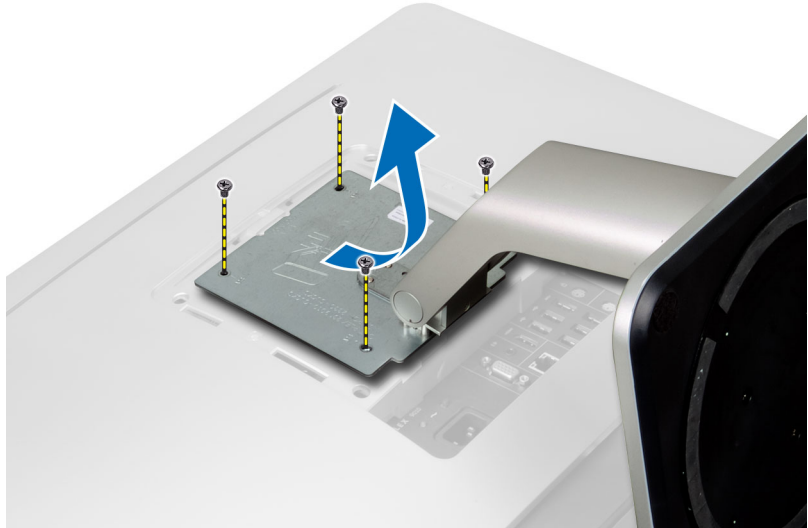
لكي تتجنب إتلاف غطاء حامل VESA، تعامل مع المخطاط البلاستيكي بعناية.



4. مرر وارفع غطاء VESA لاعلى بعيدًا عن الكمبيوتر.



5. قم بإزالة المسامير المثبتة لحامل VESA في الكمبيوتر وأرفح حامل VESA بعيدًا عن الكمبيوتر.

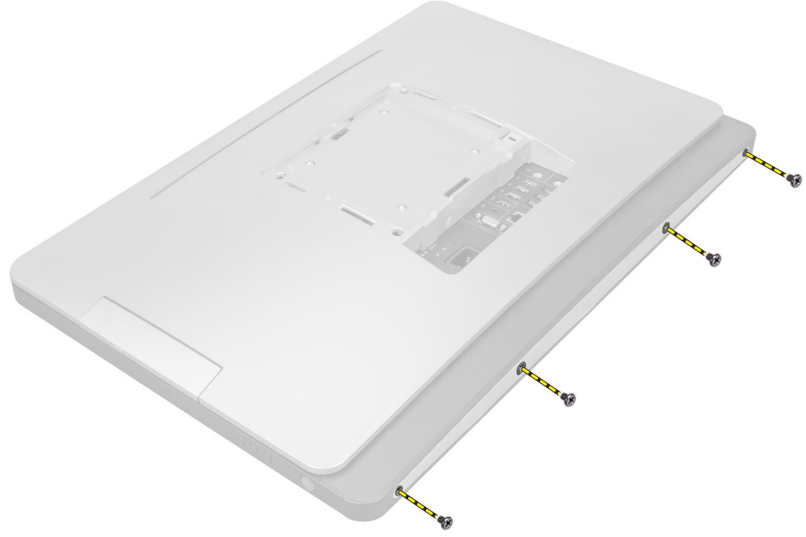


VESA تركيب حامل

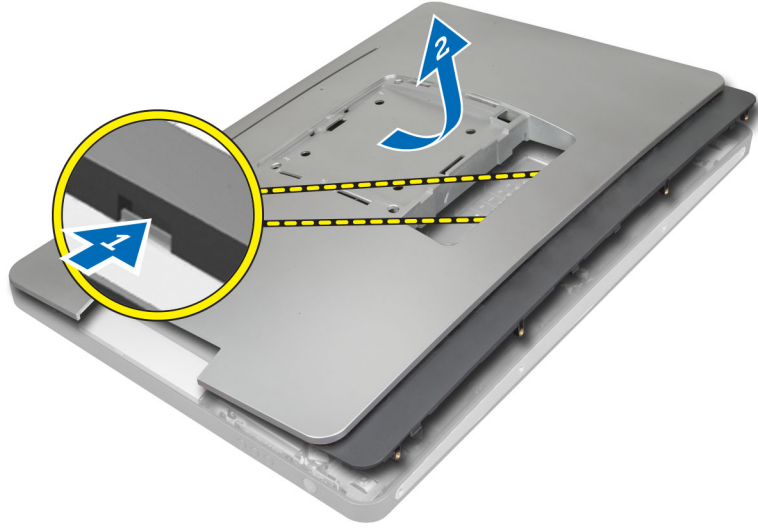
1. قم بمحاذاة حامل VESA وقم بوضعه على الجزء الخلفي من الكمبيوتر.
2. اربط المسامير المثبتة لحامل VESA في الكمبيوتر.
3. ضع غطاء VESA واضغط عليه على الكمبيوتر حتى يستقر في مكانه.
4. اتبع الاجراءات الواردة في بعد العمل داخل الكمبيوتر.

إزالة الغطاء الخلفي

1. اتبع الاجراءات الواردة في قبل العمل داخل الكمبيوتر.
2. قم بإزالة حامل VESA.
3. قم بإزالة المسامير من قاعدة الكمبيوتر.



4. ارفع الغطاء وقم بإزالته من الكمبيوتر باستخدام الشقوق الموجودة بالقرب من لوحة الإدخال/الإخراج (I/O).



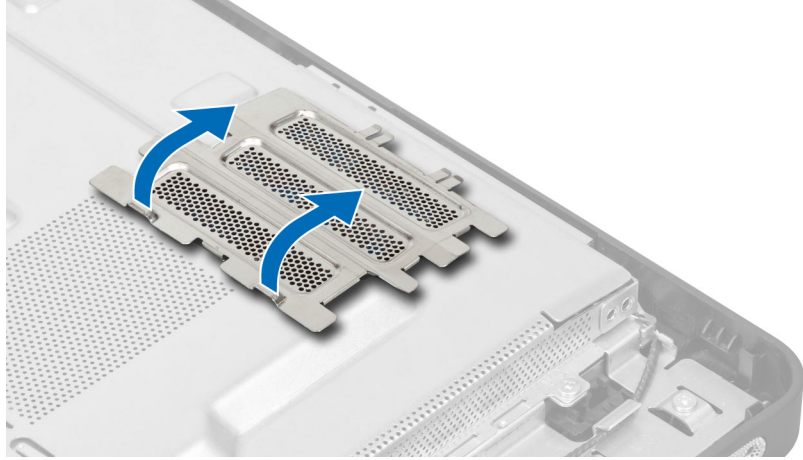
تركيب الغطاء الخلفي

1. قم بمحاذاة الغطاء الخلفي في مكانه الأصلي بالكمبيوتر، واضغط حتى يستقر في مكانه.
2. اربط المسامير لتثبيت الغطاء الخلفي في الكمبيوتر.
3. قم بتركيب حامل VESA.
4. اتبع الاجراءات الواردة في بعد العمل داخل الكمبيوتر.

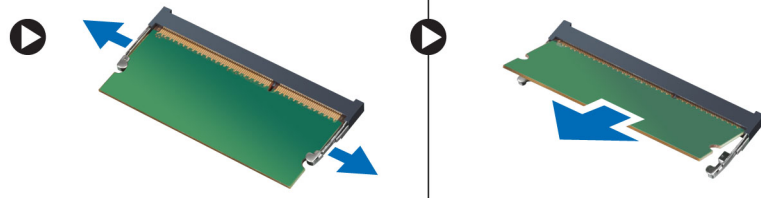
إزالة الناكرة

1. اتبع الاجراءات الواردة في قبل العمل داخل الكمبيوتر.
2. قم بإزالة:
 - (a) حامل VESA
 - (b) الغطاء الخلفي

3. ارفع درج الذاكرة للخارج.



4. ارفع مشابك الاحتجاز بعيدًا عن وحدة الذاكرة حتى تبرز لاعلى. ارفع وحدة الذاكرة وقم بإزالتها من الموصل الخاص بها.

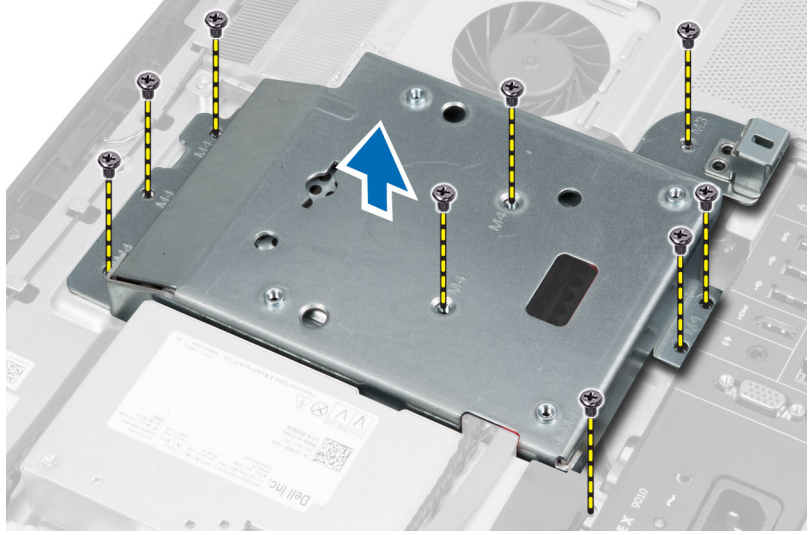


تركيب الذاكرة

1. قم بمحاذاة السن الموجود في بطاقة الذاكرة مع اللسان الموجود في موصل لوحة النظام.
2. اضغط على وحدة الذاكرة حتى ترتد عروات التثبيت حتى تثبت في مكانها.
3. أعد وضع درج الذاكرة في مكانه.
4. قم بتركيب:
(a) الغطاء الخلفي
(b) حامل VESA
5. اتبع الاجراءات الواردة في بعد العمل داخل الكمبيوتر.

VESA إزالة حامل تركيب

1. اتبع الاجراءات الواردة في قبل العمل داخل الكمبيوتر.
2. قم بإزالة:
(a) حامل VESA
(b) الغطاء الخلفي
3. قم بإزالة المسامير المثبتة لحامل تركيب VESA في الكمبيوتر. ارفع الحامل بعيدًا عن الكمبيوتر.

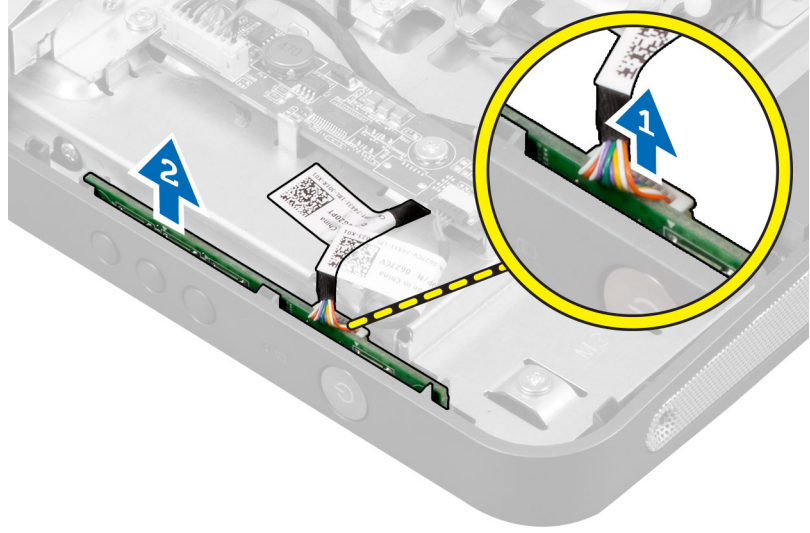


VESA تركيب حامل تركيب

1. تم بحازة الحامل وتم بوضعه على الجزء الخلفي من الكمبيوتر.
2. اربط المسامير لتثبيت حامل تركيب VESA في الكمبيوتر.
3. تم بتركيب:
 (a) الغطاء الخلفي
 (b) حامل VESA
4. اتبع الاجراءات الواردة في بعد العمل داخل الكمبيوتر.

(OSD) إزالة لوحة أزرار الطاقة والعرض على الشاشة

1. اتبع الاجراءات الواردة في قبل العمل داخل الكمبيوتر.
2. تم بإزالة:
 (a) حامل VESA
 (b) الغطاء الخلفي
3. افصل الكبل من لوحة أزرار الطاقة و OSD. ارفع لوحة أزرار الطاقة و OSD من الهيكل.

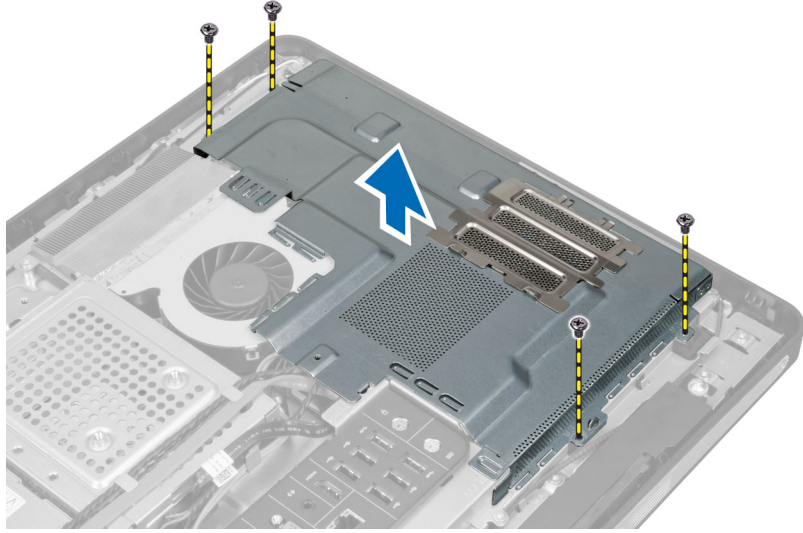


OSD تركيب لوحة أزرار الطاقة و

1. تم بمحاذاة ووضع لوحة أزرار الطاقة و OSD في الكمبيوتر.
2. تم بتوصيل الكبل بلوحة أزرار الطاقة و OSD.
3. تم بتركيب:
 (a) الغطاء الخلفي
 (b) حامل VESA
4. اتبع الاجراءات الواردة في بعد العمل داخل الكمبيوتر.

إزالة درج لوحة النظام

1. اتبع الاجراءات الواردة في قبل العمل داخل الكمبيوتر.
2. تم بإزالة:
 (a) حامل VESA
 (b) الغطاء الخلفي
 (c) حامل تثبيت VESA
3. تم بإزالة المسامير المثبتة لدرج لوحة النظام في الكمبيوتر. ارفع درج لوحة النظام بعيدًا عن الكمبيوتر.

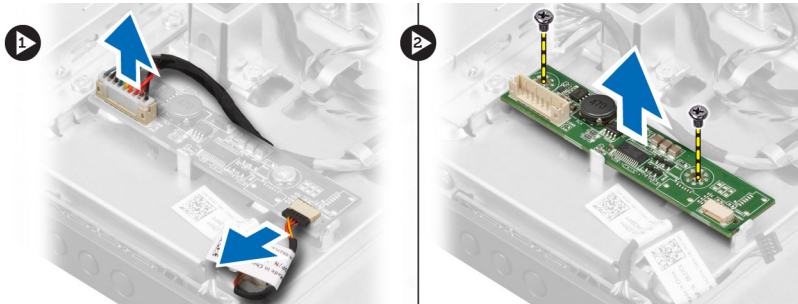


تركيب درع لوحة النظام

1. تم بحازاة ووضع درع لوحة النظام على الجزء الخلفي من الكمبيوتر.
2. اربط المسامير المثبتة لدرع لوحة النظام في الكمبيوتر.
3. تم بتركيب:
 (a) حامل تثبيت VESA
 (b) الغطاء الخلفي
 (c) حامل VESA
4. اتبع الاجراءات الواردة في بعد العمل داخل الكمبيوتر.

إزالة لوحة المحول

1. اتبع الاجراءات الواردة في قبل العمل داخل الكمبيوتر.
2. تم بإزالة:
 (a) حامل VESA
 (b) الغطاء الخلفي
3. افصل كبلات الإضاءة الخلفية والمحول عن لوحة المحول.
4. تم بإزالة المسامير التي تثبت لوحة المحول بالكمبيوتر.
5. ارفع لوحة المحول بعيدًا عن الكمبيوتر.

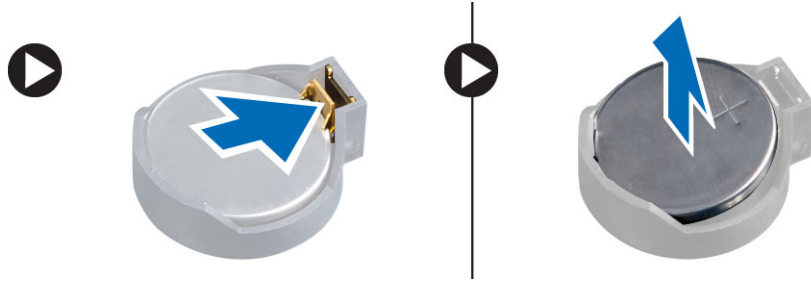


تركيب لوحة المحول

1. ضع لوحى المحول في مكانها.
2. اربط المسامير المثبتة للوحة المحول في الكمبيوتر.
3. صل كبلات الاضاءة الخلفية والمحول بلوحة المحول.
4. قم بتركيب:
(a) الغطاء الخلفي
(b) حامل VESA
5. اتبع الاجراءات الواردة في بعد العمل داخل الكمبيوتر.

قم بإزالة البطارية الخلووية المصغرة

1. اتبع الاجراءات الواردة في قبل العمل داخل الكمبيوتر.
2. قم بإزالة:
(a) حامل VESA
(b) الغطاء الخلفي
(c) اللوح الواقى للوحة النظام
3. اضغط على مزلاج التحرير بعيداً عن البطارية، تنبثق البطارية للخارج من المقبس، عندئذ ارفع البطارية الخلووية المصغرة إلى خارج الكمبيوتر.

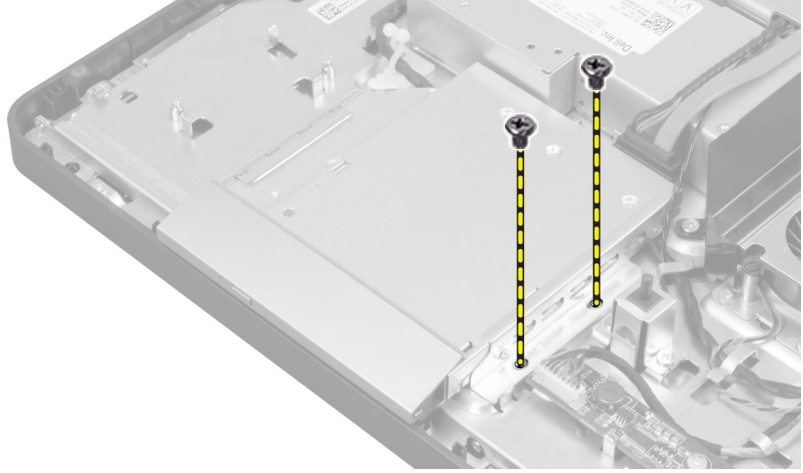


تركيب البطارية الخلووية المصغرة

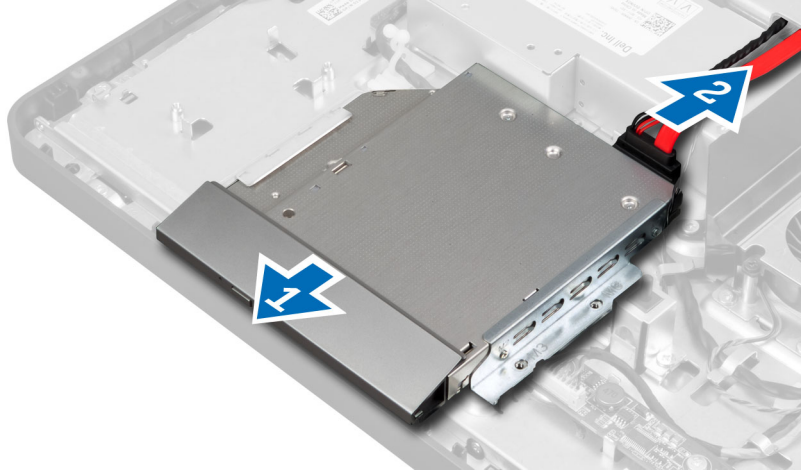
1. ضع البطارية الخلووية المصغرة داخل الفتحة الخاصة بها في لوحة النظام.
2. اضغط على البطارية الخلووية المصغرة حتى يعود زنبرك مزلاج التحرير إلى مكانه ويثبت البطارية.
3. قم بتركيب:
(a) اللوح الواقى للوحة النظام
(b) غطاء القاعدة
(c) حامل VESA
4. اتبع الاجراءات الواردة في بعد العمل داخل الكمبيوتر.

إزالة محرك الاقراص الضوئية

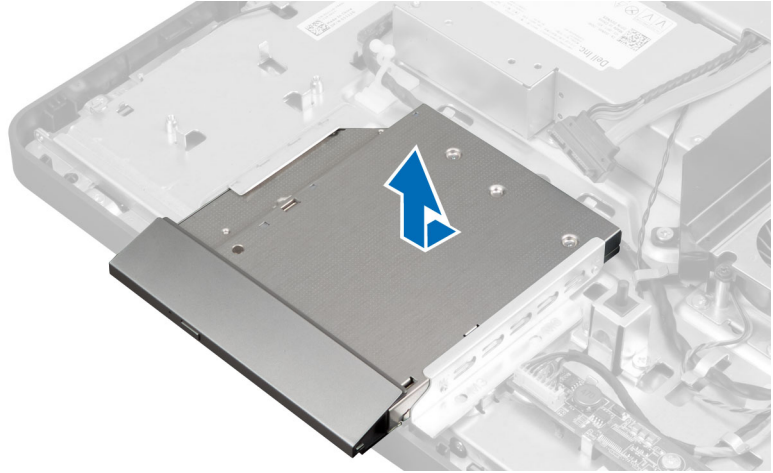
1. اتبع الاجراءات الواردة في قبل العمل داخل الكمبيوتر.
2. قم بإزالة:
(a) حامل VESA
(b) الغطاء الخلفي
3. قم بإزالة المسامير المثبتة لحامل محرك الاقراص الضوئية في الكمبيوتر.



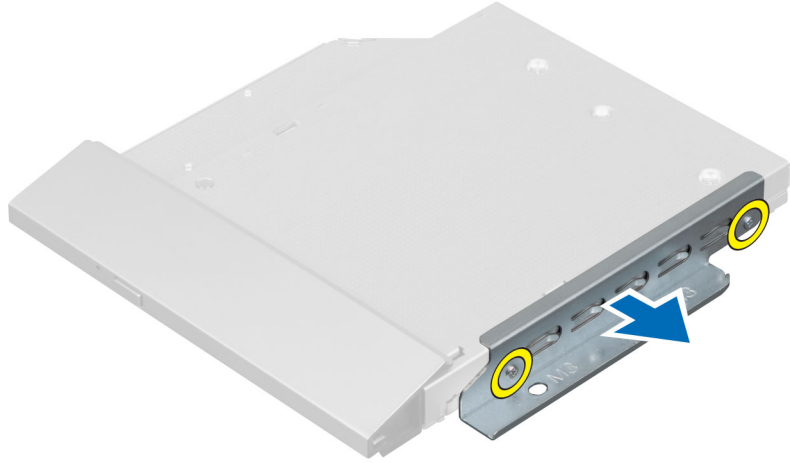
4. أزل محرك الأقراص الضوئية للخارج، وافصل كبل محرك الأقراص الضوئية.



5. قم بإزاحة محرك الأقراص الضوئية وارفعه من الكمبيوتر.



6. قم بإزالة المسامير المثبتة لحامل محرك الأقراص الضوئية في محرك الأقراص الضوئية. قم بإزالة حامل محرك الأقراص الضوئية من محرك الأقراص الضوئية.

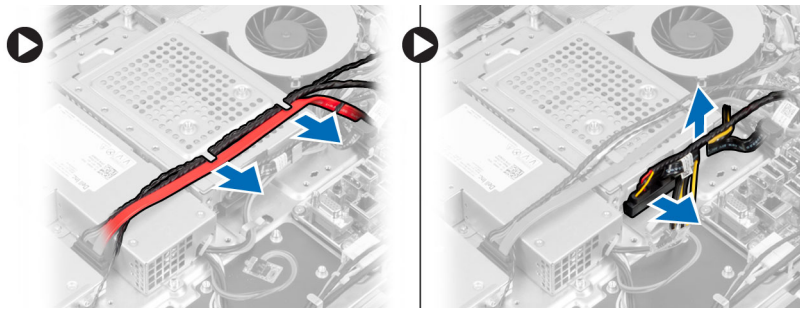


تركيب محرك الأقراص الضوئية

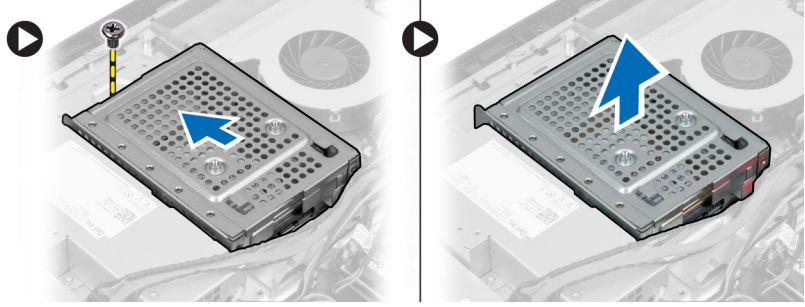
1. ضع حامل محرك الأقراص الضوئية على محرك الأقراص الضوئية.
2. اربط المسامير المثبتة لحامل محرك الأقراص الضوئية في محرك الأقراص الضوئية.
3. قم بمحاذاة محرك الأقراص الضوئية داخل الفتحة الخاصة به.
4. صل كبل محرك الأقراص الضوئية.
5. اربط المسار المثبت لمحرك الأقراص الضوئية في الكمبيوتر.
6. قم بتثبيت:
 (a) الغطاء الخلفي
 (b) حامل VESA
7. اتبع الإجراءات الواردة في بعد العمل داخل الكمبيوتر.

إزالة محرك الأقراص الثابتة

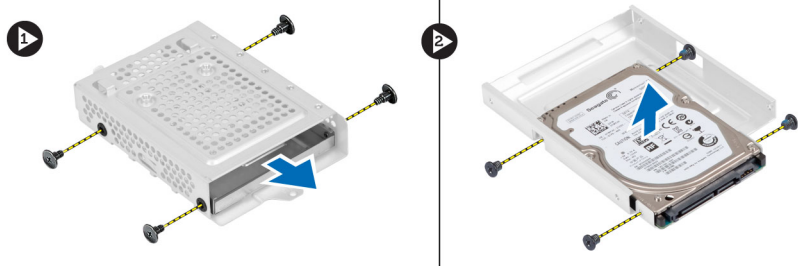
1. اتبع الإجراءات الواردة في قبل العمل داخل الكمبيوتر.
2. قم بإزالة:
 (a) حامل VESA
 (b) الغطاء الخلفي
 (c) حامل تثبيت VESA
3. أخرج الكبلات من الشقوق الموجودة في حامل محرك الأقراص الثابتة. افصل كبلات محرك الأقراص الضوئية من محرك الأقراص الضوئية.



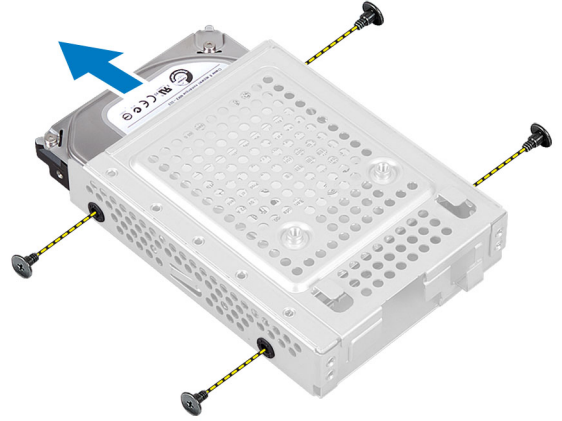
4. قم بإزالة المسار المثبت لحامل محرك الأقراص الثابتة في لوحة النظام. أخرج حامل محرك الأقراص الثابتة وارفعه بعيدًا عن الكمبيوتر.



- .5** بالنسبة لمحرك الاقراص الثابتة مقاس 2.5 بوصة، قم بإزالة المسامير المثبتة لمحرك الاقراص الثابتة في حامل محرك الاقراص الثابتة. اخرج محرك الاقراص الثابتة من حامل محرك الاقراص الثابتة. قم بإزالة المسامير المثبتة لعلبة محرك الاقراص الثابتة في محرك الاقراص الثابتة.



- .6** بالنسبة لمحرك الاقراص الثابتة مقاس 3.5 بوصة، قم بإزالة المسامير المثبتة لمحرك الاقراص الثابتة في حامل محرك الاقراص الثابتة. اخرج محرك الاقراص الثابتة من حامل محرك الاقراص الثابتة.



تركيب محرك الاقراص الثابتة

- .1** بالنسبة لمحرك الاقراص الثابتة مقاس 3.5 بوصة، مرر محرك الاقراص الثابتة في حامل محرك الاقراص.
- .2** بالنسبة لمحرك الاقراص الثابتة مقاس 2.5 بوصة، اربط المسامير المثبتة لعلبة محرك الاقراص الثابتة في محرك الاقراص الثابتة. اخرج محرك الاقراص الثابتة في حامل محرك الاقراص الثابتة.
- .3** قم بمحاذاة ووضع حامل محرك الاقراص الثابتة في الكمبيوتر.
- .4** اربط المسامير المثبتة لمحرك الاقراص الثابتة في حامل محرك الاقراص الثابتة.
- .5** صل كبلات محرك الاقراص الثابتة بمحرك الاقراص الثابتة. ادخل الكبلات من خلال الشقوق الموجودة في حامل محرك الاقراص الثابتة.
- .6** قم بتركيب:
- (a) حامل تثبيت VESA
- (b) الغطاء الخلفي
- (c) حامل VESA
- .7** اتبع الاجراءات الواردة في بعد العمل داخل الكمبيوتر.

إزالة مفتاح أداة اكتشاف التطفل

1. اتبع الإجراءات الواردة في قبل العمل داخل الكمبيوتر.

2. قم بإزالة:

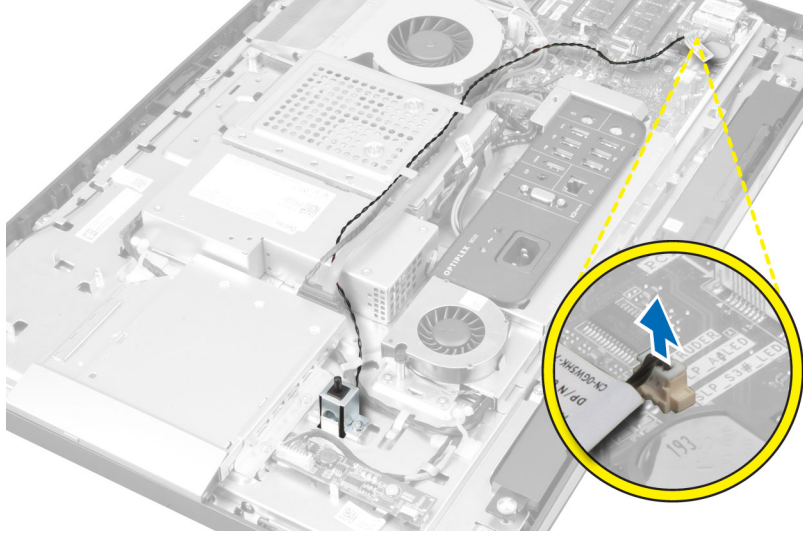
(a) حامل VESA

(b) الغطاء الخلفي

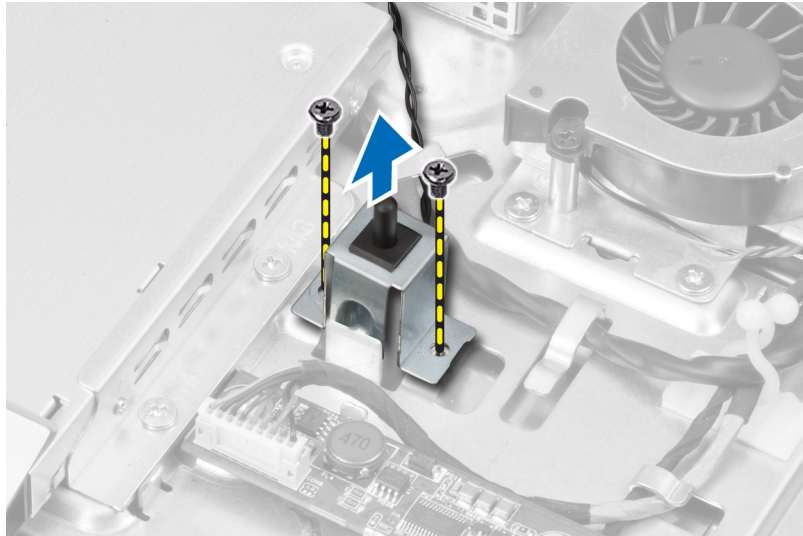
(c) حامل تثبيت VESA

(d) اللوح الواقي للوحة النظام

3. افصل كبل أداة اكتشاف التطفل من الموصل الموجود في لوحة النظام. أخرج الكبل من الشقوق الموجودة في الكمبيوتر.



4. قم بإزالة المسامير المثبتة لمفتاح أداة اكتشاف التطفل في الهيكل. ارفع مفتاح أداة اكتشاف التطفل وقم بإزالته من الكمبيوتر.

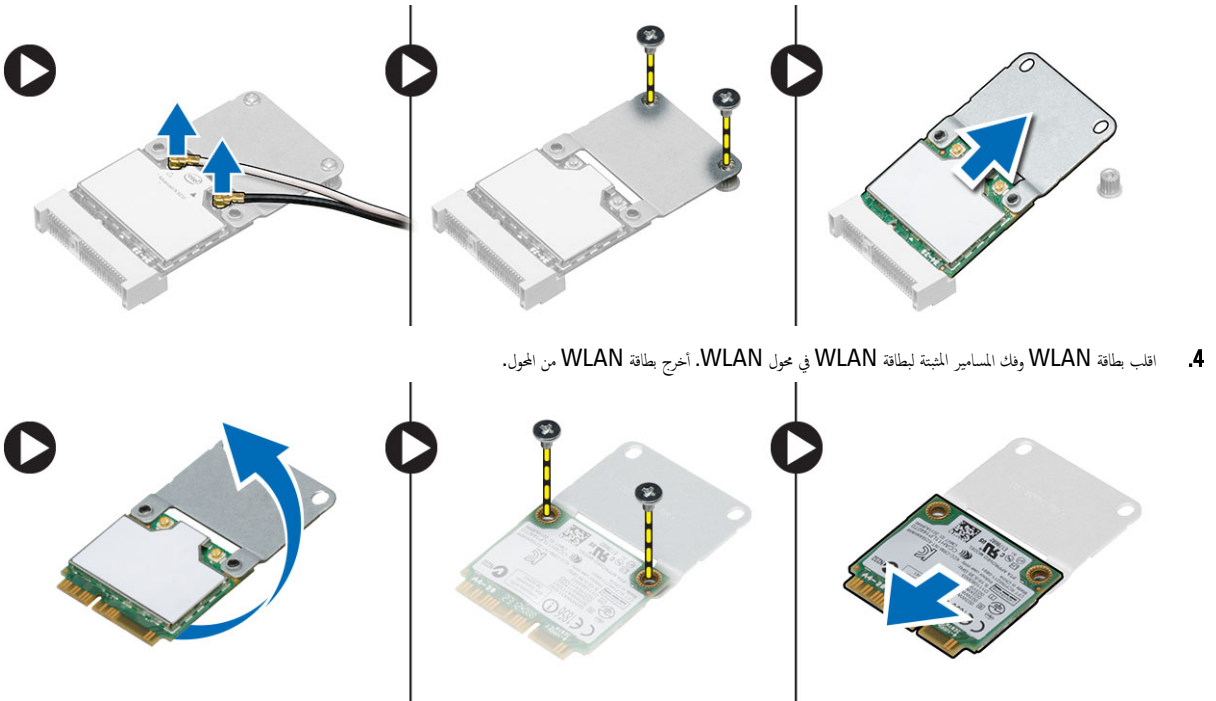


تركيب مفتاح أداة اكتشاف التطفل

1. ضع مفتاح أداة اكتشاف التطفل في الكمبيوتر واربط المسار لتثبيته في الهيكل.
2. أدخل الكيل بطول الشقوق الموجودة في الهيكل وصل مفتاح أداة اكتشاف التطفل بالموصل الموجود في لوحة النظام.
3. قم بتثبيت:
 - (a) اللوح الواقي للوحة النظام
 - (b) حامل تثبيت VESA
 - (c) الغطاء الخلفي
 - (d) حامل VESA
4. اتبع الإجراءات الواردة في بعد العمل داخل الكمبيوتر.

(WLAN) إزالة بطاقة الشبكة المحلية اللاسلكية

1. اتبع الإجراءات الواردة في قبل العمل داخل الكمبيوتر.
2. قم بإزالة:
 - (a) حامل VESA
 - (b) الغطاء الخلفي
 - (c) حامل تثبيت VESA
 - (d) اللوح الواقي للوحة النظام
3. افصل كبلات هوائي WLAN. ثم قم بإزالة المسامير المثبتة لبطاقة WLAN في لوحة النظام. قم بإزالة بطاقة WLAN من الموصل.



(WLAN) تركيب بطاقة الشبكة اللاسلكية محلية النطاق

1. قم بمحاذاة ووضع بطاقة WLAN في محول WLAN. اربط المسامير لتثبيت بطاقة WLAN في محول WLAN.
2. ضع بطاقة WLAN بمحاذاة محول WLAN في الموصل الخاص بها، واربط المسامير لتثبيت بطاقة WLAN في لوحة النظام.

3. تم توصيل كبلات الشبكة المحلية اللاسلكية (WLAN).

4. تم تركيب:

(a) اللوح الواقي للوحة النظام

(b) حامل تثبيت VESA

(c) الغطاء الخلفي

(d) حامل VESA

5. اتبع الاجراءات الواردة في بعد العمل داخل الكمبيوتر.

إزالة مجموعة المشتت الحرارة

1. اتبع الاجراءات الواردة في قبل العمل داخل الكمبيوتر.

2. تم بإزالة:

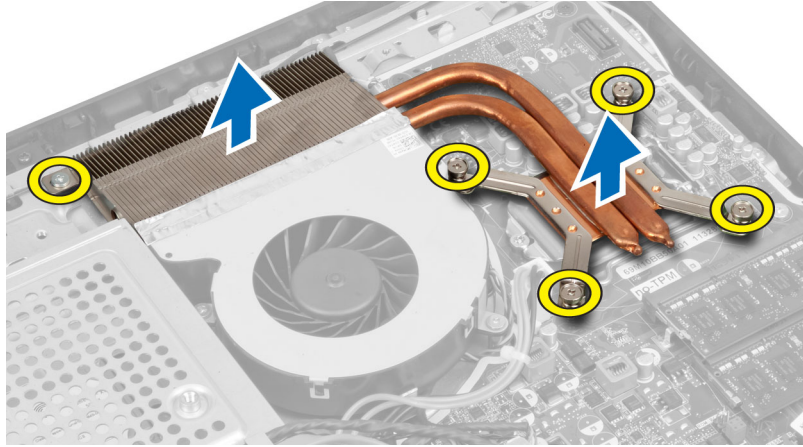
(a) حامل VESA

(b) الغطاء الخلفي

(c) حامل تثبيت VESA

(d) اللوح الواقي للوحة النظام

3. تم بإزالة المسامير المثبتة لوحدة المشتت الحرارة في الهيكل. ارفع وحدة المشتت الحرارة لاعلى وقم بإزالتها من الكمبيوتر.



تركيب مجموعة المشتت الحرارة

1. تم بمحاذاة ووضع مجموعة المشتت الحرارة في الكمبيوتر.

2. اربط المسامير المثبتة لمجموعة المشتت الحرارة بالهيكل.

3. تم بتركيب:

(a) اللوح الواقي للوحة النظام

(b) حامل تثبيت VESA

(c) الغطاء الخلفي

(d) حامل VESA

4. اتبع الاجراءات الواردة في بعد العمل داخل الكمبيوتر.

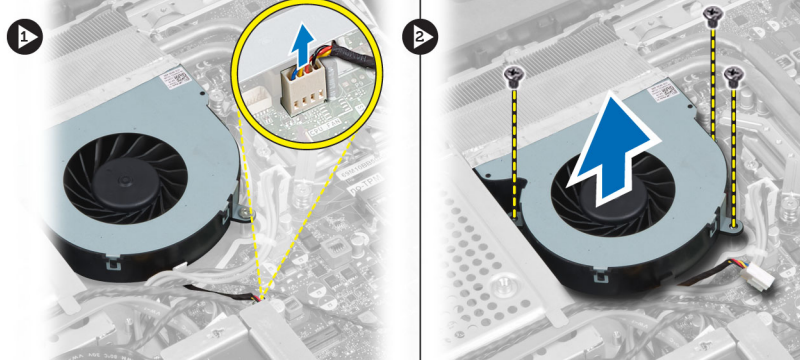
إزالة مروحة المعالج

1. اتبع الاجراءات الواردة في قبل العمل داخل الكمبيوتر.

2. تم بإزالة:

- (a) حامل VESA
- (b) الغطاء الخلفي
- (c) حامل تثبيت VESA
- (d) اللوح الواقي للوحة النظام

3. افصل كبل مروحة المعالج من الموصل الموجود في لوحة النظام. قم بإزالة المسامير المثبتة لمروحة المعالج في لوحة النظام وارفعه بعيدًا من الكمبيوتر.



تركيب مروحة المعالج

1. ضع مروحة المعالج في المعالج واربط المسامير لتثبيت مروحة المعالج في لوحة النظام.
2. قم بتوصيل كبل مروحة المعالج بالموصل الموجود في لوحة النظام.
3. قم بتثبيت:

- (a) اللوح الواقي للوحة النظام
- (b) حامل تثبيت VESA
- (c) الغطاء الخلفي
- (d) حامل VESA

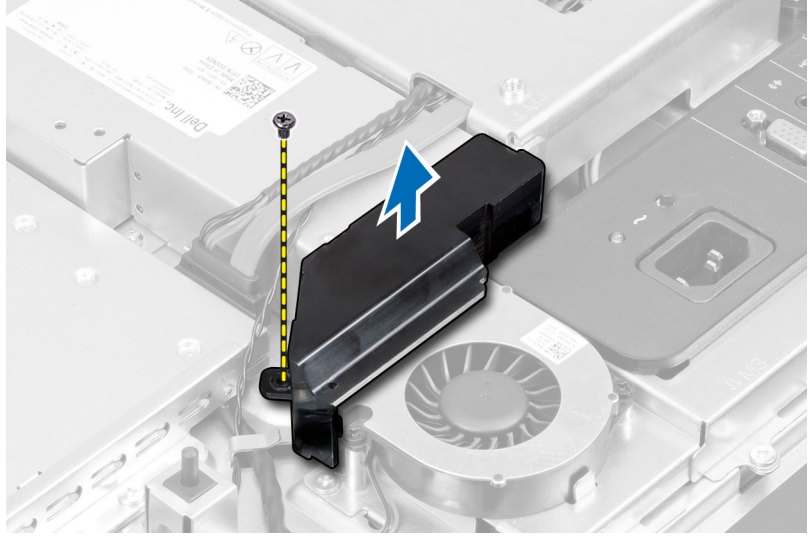
4. اتبع الاجراءات الواردة في بعد العمل داخل الكمبيوتر.

إزالة مروحة وحدة الإمداد بالتيار

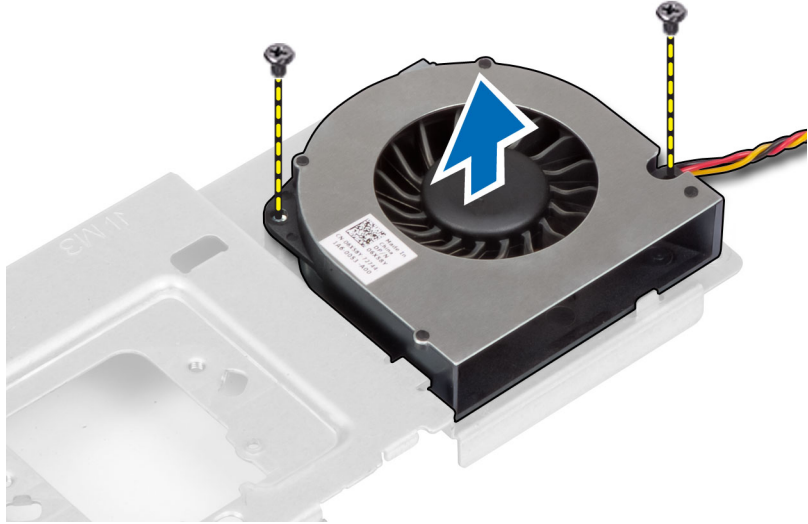
1. اتبع الاجراءات الواردة في قبل العمل داخل الكمبيوتر.
2. قم بإزالة:

- (a) حامل VESA
- (b) الغطاء الخلفي
- (c) حامل تثبيت VESA
- (d) اللوح الواقي للوحة النظام

3. قم بإزالة المسامير المثبتة لانبوية المروحة في الهيكل. ارفع حامل المروحة بعيدًا عن الكمبيوتر.



4. قم بإزالة المسامير المثبتة لمروحة وحدة الإمداد بالتيار في الهيكل، وارفعها من الكمبيوتر.



تركيب مروحة وحدة الإمداد بالتيار

1. ضع مروحة وحدة الإمداد بالتيار في الكمبيوتر واربط المسامير لتثبيتها في الهيكل.
2. قم بمحاذاة ووضع أنبوبة المروحة في الكمبيوتر.
3. اربط المسار الذي يثبت أنبوبة المروحة بالهيكل.
4. قم بتركيب:
 - (a) اللوح الواقي للوحة النظام
 - (b) حامل تثبيت VESA
 - (c) الغطاء الخلفي
 - (d) حامل VESA
5. اتبع الإجراءات الواردة في بعد العمل داخل الكمبيوتر.

إزالة واقي لوحة الإدخال/الإخراج

1. اتبع الإجراءات الواردة في قبل العمل داخل الكمبيوتر.

2. تم إزالة:

(a) حامل VESA

(b) الغطاء الخلفي

(c) حامل تثبيت VESA

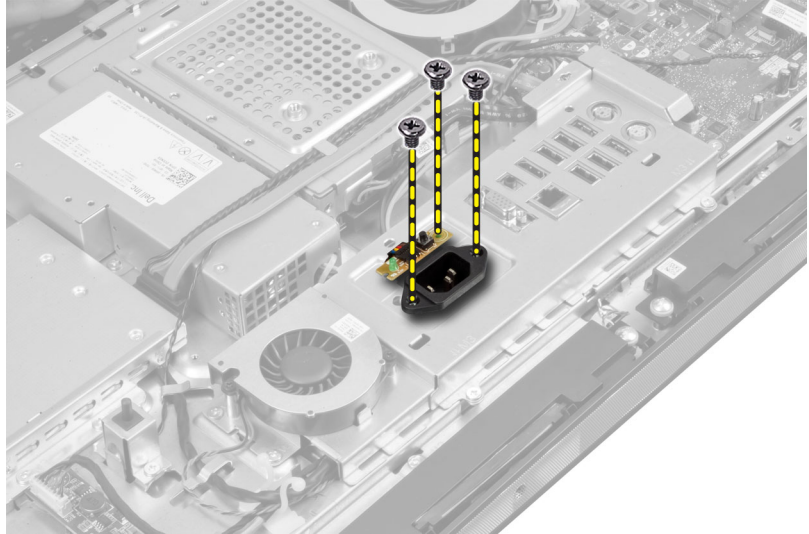
(d) مروحة الإمداد بالتيار

(e) اللوح الواقي للوحة النظام

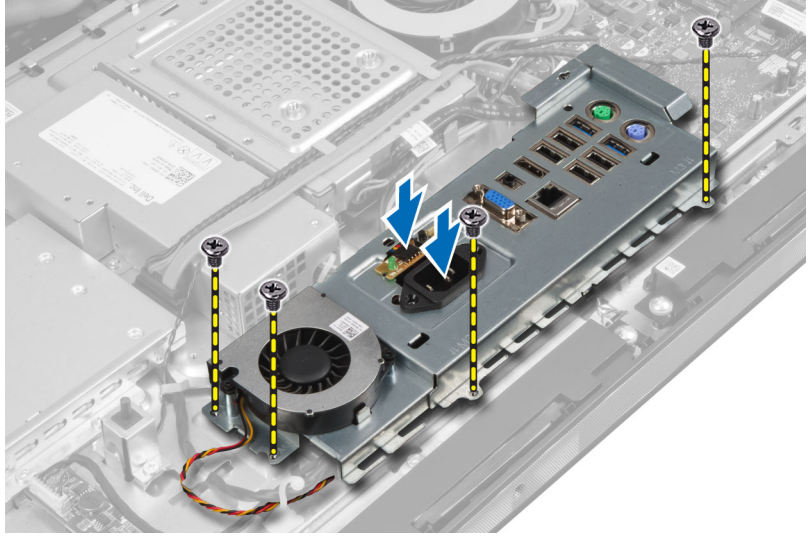
3. ارفع لوحة الإدخال/الإخراج بعيدًا عن الكمبيوتر.



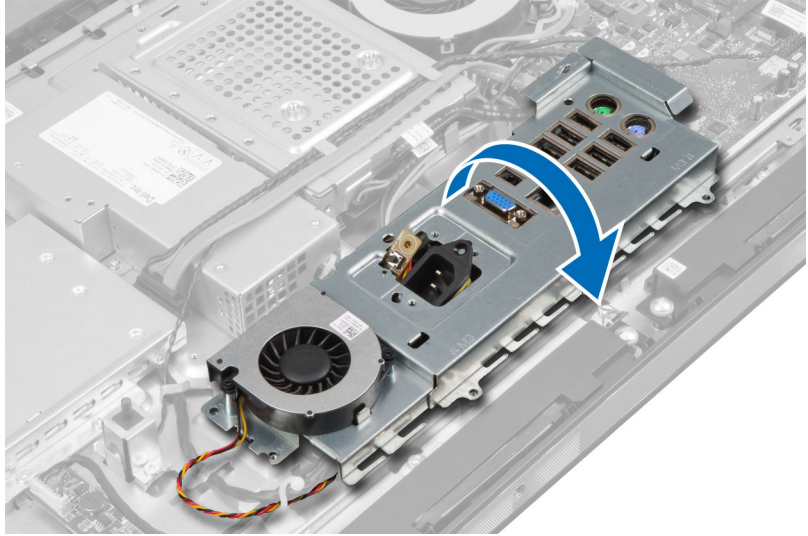
4. تم فك المسامير التي تثبت منفذ الطاقة بواقي لوحة الإدخال/الإخراج.



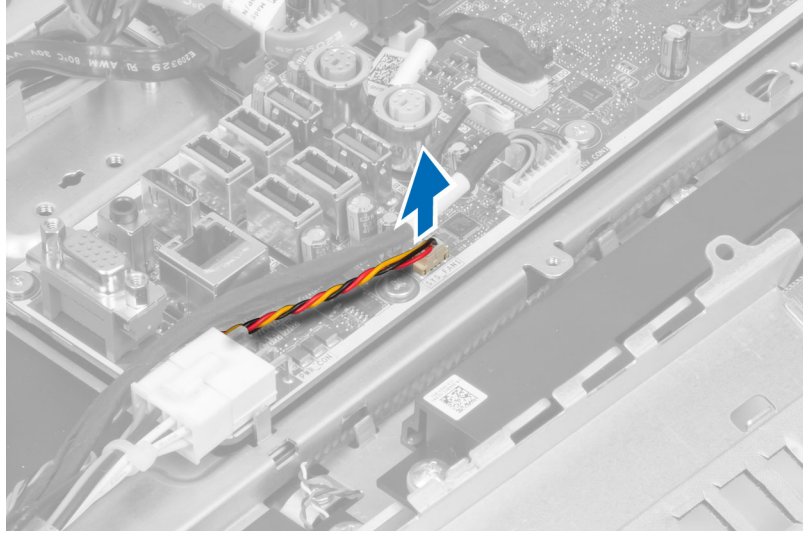
5. تم إزالة المسامير المثبتة لواقي لوحة الإدخال/الإخراج في الهيكل. فك موصل التيار واضغط عليه في المتبس.



6. اقلب واقي لوحة الإدخال/الإخراج وقم بإزالته من الكمبيوتر.



7. افصل كبل موصل التيار من لوحة النظام.

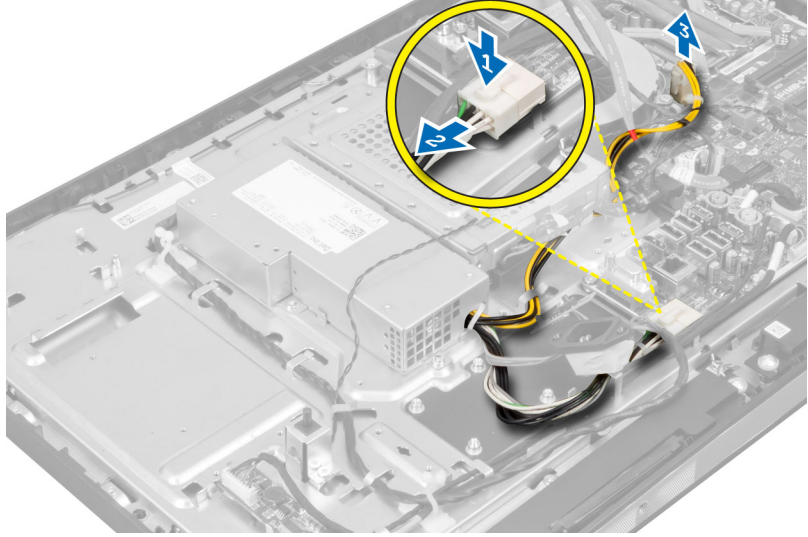


تركيب واقي لوحة الإدخال/الإخراج

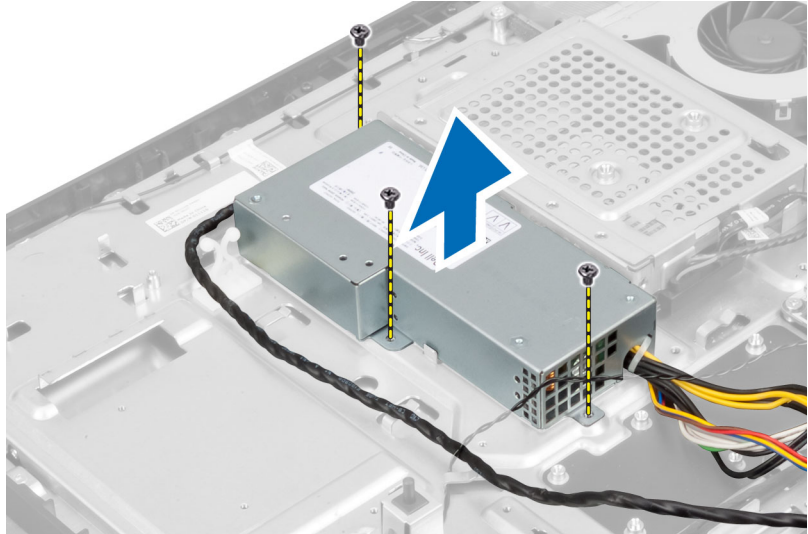
1. صل كبل موصل التيار الكهربائي بلوحة النظام.
2. ضع واقي لوحة الإدخال/الإخراج في الكمبيوتر.
3. قم بتبرير موصل التيار وثبته في المقبس. اربط المسامير المثبتة لواقي لوحة الإدخال/الإخراج في الهيكل.
4. اربط المسامير المثبتة لموصل التيار في واقي لوحة الإدخال/الإخراج.
5. ضع لوحة الإدخال/الإخراج في الكمبيوتر.
6. قم بتركيب:
 - (a) مروحة وحدة الإمداد بالتيار
 - (b) اللوح الواقي للوحة النظام
 - (c) حامل تثبيت VESA
 - (d) الغطاء الخلفي
 - (e) حامل VESA
7. اتبع الإجراءات الواردة في بعد العمل داخل الكمبيوتر.

(PSU) إزالة وحدة الإمداد بالتيار

1. اتبع الإجراءات الواردة في قبل العمل داخل الكمبيوتر.
2. قم بإزالة:
 - (a) حامل VESA
 - (b) الغطاء الخلفي
 - (c) حامل تثبيت VESA
 - (d) اللوح الواقي للوحة النظام
 - (e) واقي لوحة الإدخال/الإخراج (I/O)
 - (f) مروحة وحدة الإمداد بالتيار
3. افصل كبلات إمداد التيار من لوحة النظام. افصل الكبل من الخطاطيف في الكمبيوتر.



4. قم بإزالة المسامير المثبتة لوحدة الإمداد بالتيار في الهيكل. ارفع وحدة الإمداد بالتيار وقم بإزالته من الكمبيوتر.



تركيب وحدة الإمداد بالتيار

1. ضع وحدة الإمداد بالتيار داخل الكمبيوتر.
2. اربط المسامير المثبتة لوحدة الإمداد بالتيار في الهيكل.
3. أدخل الكبل في الحطاطيف الموجودة في الكمبيوتر.
4. صل كبلات وحدة الإمداد بالتيار بالموصل الموجود في لوحة النظام.
5. قم بتركيب:
 - (a) مروحة وحدة الإمداد بالتيار
 - (b) واقي لوحة الإدخال/الإخراج (I/O)
 - (c) اللوح الواقي للوحة النظام
 - (d) حامل تثبيت VESA
 - (e) الغطاء الخلفي
 - (f) حامل VESA

6. اتبع الاجراءات الواردة في بعد العمل داخل الكمبيوتر.

إزالة المعالج

1. اتبع الاجراءات الواردة في قبل العمل داخل الكمبيوتر.

2. قم بإزالة:

(a) حامل VESA

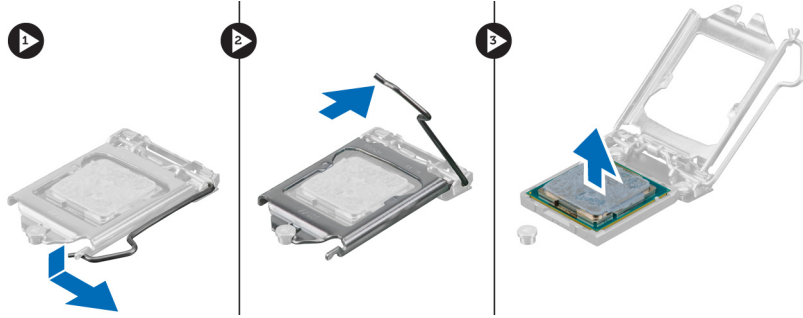
(b) الغطاء الخلفي

(c) حامل تثبيت VESA

(d) اللوح الواقي للوحة النظام

(e) مجموعة المشتت الحراري

3. اضغط على ذراع التحرير لاسفل ثم حركه للخارج لتحريره من خطاف الاحتجاز المثبت له. ارفع غطاء المعالج وقم بإزالة المعالج من المقبس الخاص به.



تركيب المعالج

1. أدخل المعالج في مأخذ المعالج. تأكد من تثبيت المعالج بطريقة صحيحة.

2. اضغط على ذراع التحرير لاسفل، ثم قم بتحريكه للداخل لتثبيته مع خطاف الاحتجاز.

3. قم بتركيب:

(a) مجموعة المشتت الحراري

(b) اللوح الواقي للوحة النظام

(c) حامل تثبيت VESA

(d) الغطاء الخلفي

(e) حامل VESA

4. اتبع الاجراءات الواردة في بعد العمل داخل الكمبيوتر.

إزالة مكبر الصوت

1. اتبع الاجراءات الواردة في قبل العمل داخل الكمبيوتر.

2. قم بإزالة:

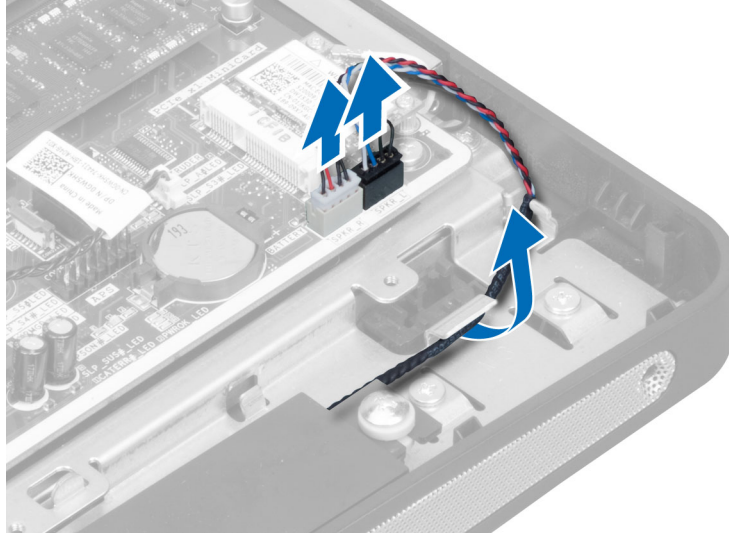
(a) حامل VESA

(b) الغطاء الخلفي

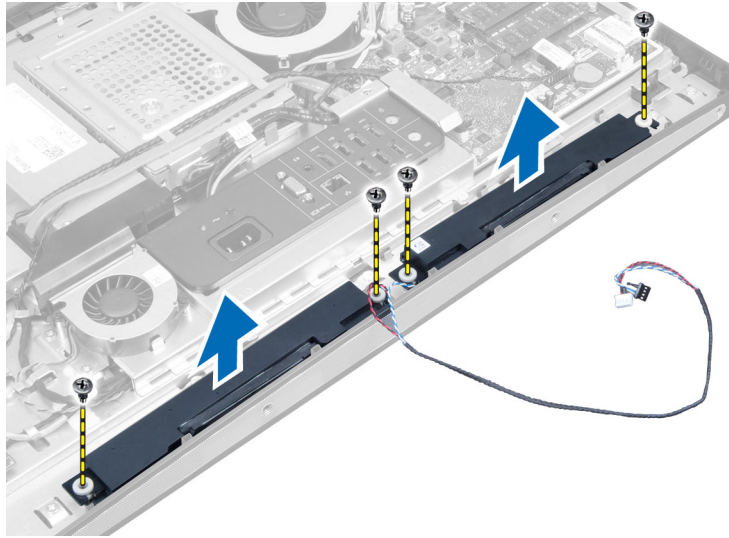
(c) حامل تثبيت VESA

(d) اللوح الواقي للوحة النظام

3. افصل كبلات مكبر الصوت من الموصل الموجود في لوحة النظام. أخرج الكبلات من الشقوق.



4. قم بإزالة المسامير المثبتة لمكبرات الصوت في الهيكل. ارفع مكبرات الصوت من الكمبيوتر.



تركيب مكبرات الصوت

1. ضع مكبرات الصوت وقم بمحاذاها في الهيكل. اربط المسامير لتثبيت مكبرات الصوت في الهيكل.
2. أدخل الكبلات في الشقوق. قم بتوصيل كبلات مكبر الصوت بلوحة النظام.
3. قم بتركيب:
 (a) اللوح الواقي للوحة النظام
 (b) حامل تثبيت VESA
 (c) الغطاء الخلفي
 (d) حامل VESA
4. اتبع الاجراءات الواردة في بعد العمل داخل الكمبيوتر.

إزالة لوحة النظام

1. اتبع الاجراءات الواردة في قبل العمل داخل الكمبيوتر.

2. قم بإزالة:

(a) حامل VESA

(b) الغطاء الخلفي

(c) حامل تثبيت VESA

(d) اللوح الواقي للوحة النظام

(e) الذاكرة

(f) محرك الأقراص الضوئية

(g) محرك الأقراص الثابتة

(h) مجموعة المشتت الحراري

(i) وحدة الإمداد بالتيار

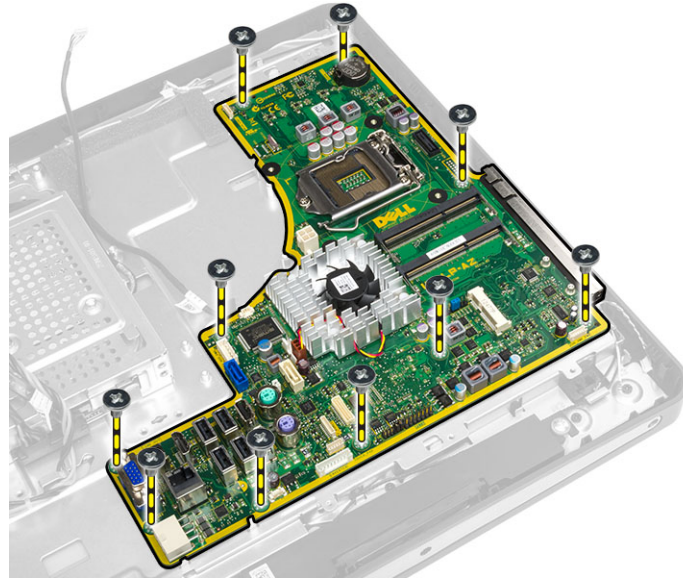
(j) وافي لوحة الإيصال (I/O)

(k) لوحة المحول

(l) مروحة وحدة الإمداد بالتيار

3. افصل الكبلات المتصلة بلوحة النظام.

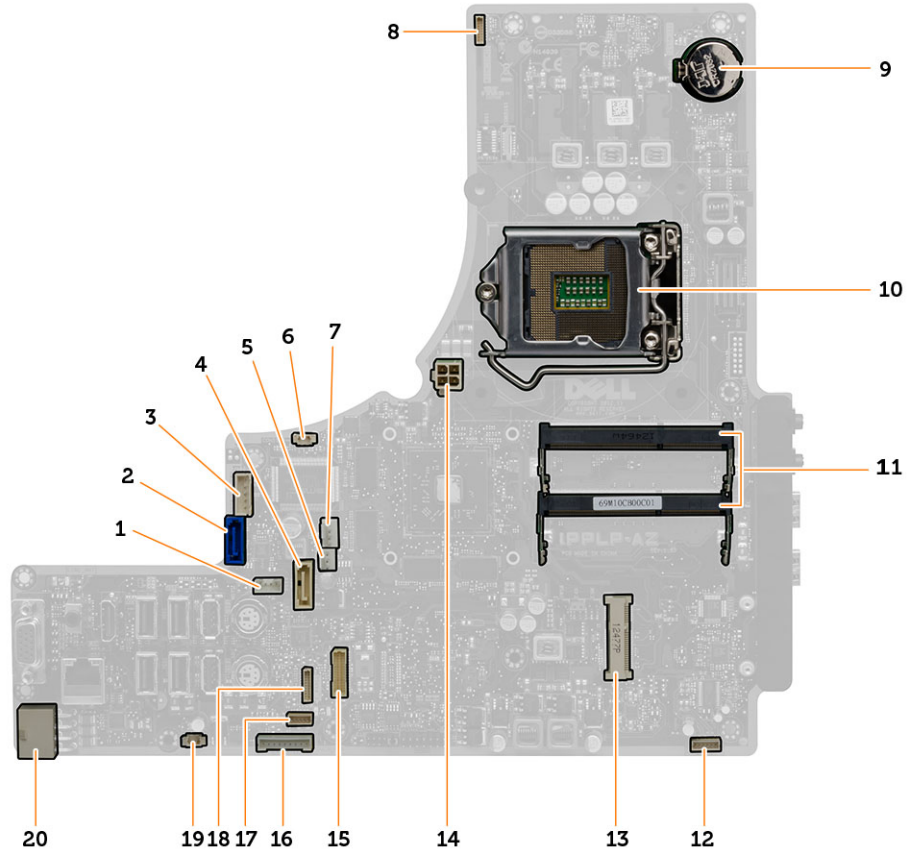
4. قم بإزالة المسامير اللولبية التي تثبت لوحة النظام بالكمبيوتر.



5. ارفع لوحة النظام وقم بإزالتها من الهيكل المعدني.

مخطط لوحة النظام

تعرض الصورة التالية مخطط لوحة النظام بالكمبيوتر.



1. SATA ODD موصل طاقة
2. SATA HDD موصل
3. SATA HDD موصل طاقة
4. SATA ODD موصل
5. موصل مروحة المشتت الحرارة للرسومات
6. موصل مفتاح أداة اكتشاف التطفل
7. موصل مروحة المشتت الحرارة للمعالج
8. موصل الكاميرا
9. موصل البطارية الخلفية المصغرة
10. مقبس المعالج
11. (SODIMM) موصلات الذاكرة (مقاييس)
12. موصل مكبر الصوت
13. mini-PCI Express مقبس
14. 12 فولت CPU موصل طاقة
15. LVDS موصل
16. موصل لوحة المحول
17. موصل لوحة اللمس
18. موصل اللوحة الأمامية
19. PSU موصل مروحة

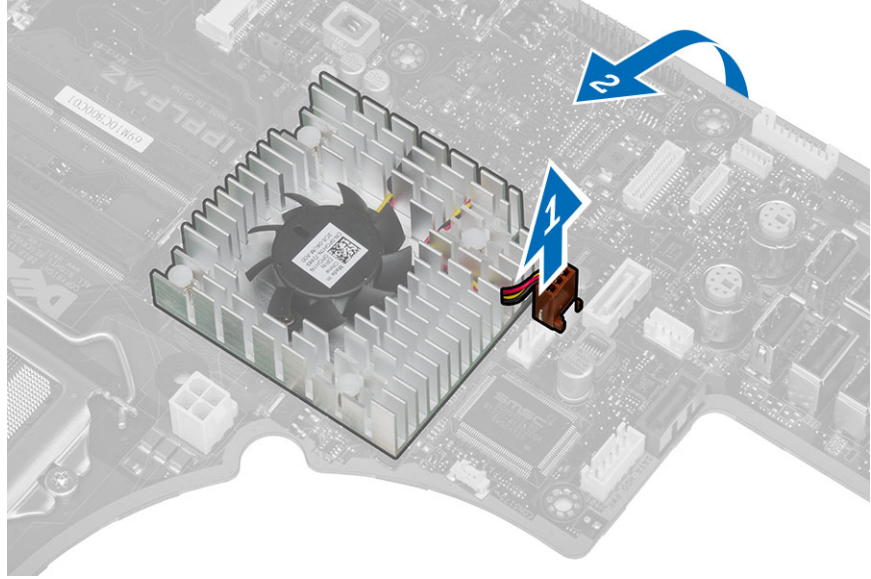
20. موصل التيار ذو 8 ستون

تركيب لوحة النظام

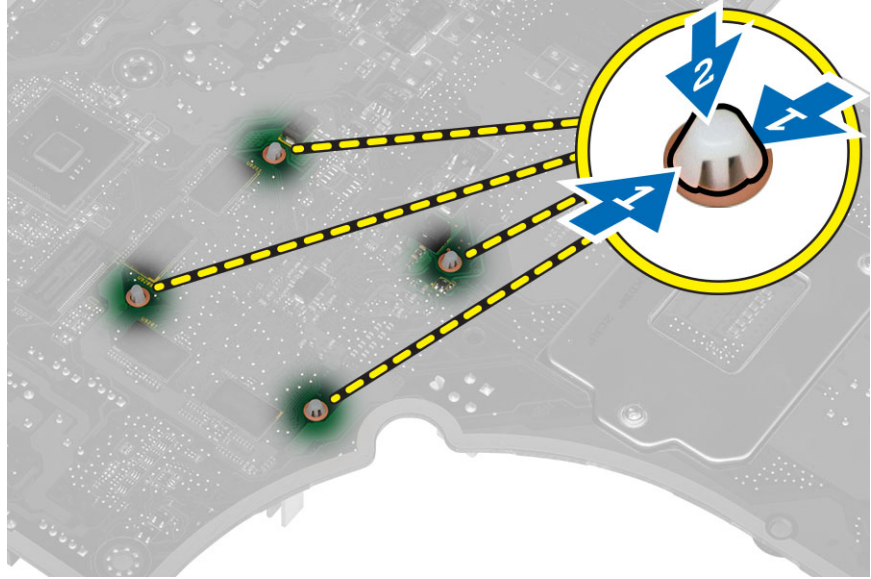
1. ضع لوحة النظام في الكمبيوتر.
2. قم بتوصيل جميع الكبلات بلوحة النظام.
3. اربط المسامير لتثبيت لوحة النظام في لوحة القاعدة.
4. قم بتركيب:
 - (a) مروحة وحدة الإمداد بالتيار
 - (b) لوحة المحول
 - (c) واقي لوحة الإدخال/الإخراج (I/O)
 - (d) وحدة الإمداد بالتيار
 - (e) مجموعة المشتت الحراري
 - (f) محرك الأقراص الثابتة
 - (g) محرك الأقراص الضوئية
 - (h) الذاكرة
 - (i) اللوح الواقي للوحة النظام
 - (j) حامل تثبيت VESA
 - (k) الغطاء الخلفي
 - (l) حامل VESA
5. اتبع الإجراءات الواردة في بعد العمل داخل الكمبيوتر.

إزالة المشتت الحراري (بطاقة الرسومات)

1. اتبع الإجراءات الواردة في قبل العمل داخل الكمبيوتر.
2. قم بإزالة:
 - (a) حامل VESA
 - (b) الغطاء الخلفي
 - (c) حامل تثبيت VESA
 - (d) اللوح الواقي للوحة النظام
 - (e) الذاكرة
 - (f) محرك الأقراص الضوئية
 - (g) محرك الأقراص الثابتة
 - (h) مجموعة المشتت الحراري
 - (i) وحدة الإمداد بالتيار
 - (j) واقي لوحة الإدخال/الإخراج (I/O)
 - (k) لوحة المحول
 - (l) مروحة وحدة الإمداد بالتيار
 - (m) لوحة النظام
3. افصل كبل المروحة المتصل بلوحة النظام، وارفع لوحة النظام إلى مؤخرتها.



4. اضغط لاشغل على المسامير المتصلة بلوحة النظام.



5. قم بإزالة المشتت الحرارة من لوحة النظام.

(تركيب المشتت الحرارة) بطاقة الرسومات

1. ضع المشتت الحرارة على لوحة النظام.

2. اضغط على المسامير لتثبيت المشتت الحرارة في مكانه.

3. قم بتوصيل كبل المروحة.

4. قم بتركيب:

(a) لوحة النظام

(b) مروحة وحدة الإمداد بالتيار

(c) لوحة المحول

- (d) وافي لوحة الإدخال/الإخراج (I/O)
- (e) وحدة الإمداد بالتيار
- (f) مجموعة المشتت الحراري
- (g) محرك الأقراص الثابتة
- (h) محرك الأقراص الضوئية
- (i) الناكرة
- (j) اللوح الواقي للوحة النظام
- (k) حامل تثبيت VESA
- (l) الغطاء الخلفي
- (m) حامل VESA

5. اتبع الإجراءات الواردة في بعد العمل داخل الكمبيوتر.

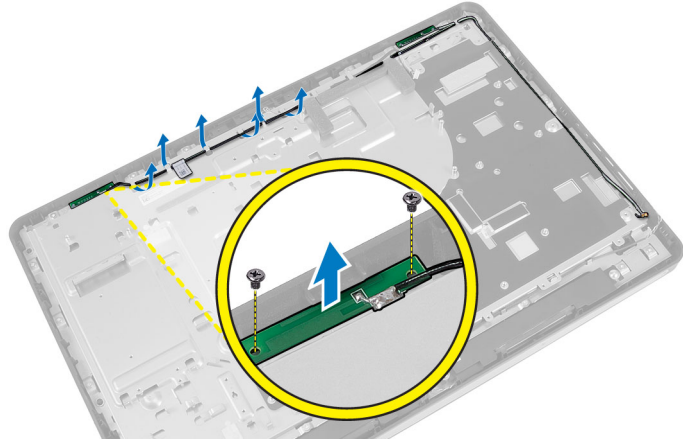
إزالة وحدة الهوائي

1. اتبع الإجراءات الواردة في قبل العمل داخل الكمبيوتر.

2. تم بإزالة:

- (a) حامل VESA
- (b) الغطاء الخلفي
- (c) حامل تثبيت VESA
- (d) اللوح الواقي للوحة النظام
- (e) وافي لوحة الإدخال/الإخراج (I/O)
- (f) بطاقة الشبكة المحلية اللاسلكية (WLAN)
- (g) محرك الأقراص الضوئية
- (h) محرك الأقراص الثابتة
- (i) مفتاح أداة اكتشاف التطفل
- (j) لوحة الطاقة وأزرار OSD
- (k) لوحة المحول
- (l) مروحة المعالج
- (m) وحدة الإمداد بالتيار
- (n) مجموعة المشتت الحراري
- (o) مروحة وحدة الإمداد بالتيار
- (p) لوحة النظام

3. تم بإزالة المسامير المثبتة لوحدة الهوائي في الهيكل. أخرج كبل الهوائي من حول حواف الكمبيوتر. ارفع وحدة الهوائي وتم بإزالتها.



تركيب وحدة الهوائي

1. ضع وحدة الهوائي على الهيكل.
2. لف كبل الهوائي حول حواف الكمبيوتر. اربط المسامير لتثبيت وحدة الهوائي بالهيكل
3. قم بتركيب:
 - (a) لوحة النظام
 - (b) مروحة وحدة الإمداد بالتيار
 - (c) مجموعة المشتت الحراري
 - (d) وحدة الإمداد بالتيار
 - (e) مروحة المعالج
 - (f) لوحة المهول
 - (g) لوحة الطاقة وأزرار OSD
 - (h) مفتاح أداة اكتشاف التطفل
 - (i) محرك الأقراص الثابتة
 - (j) محرك الأقراص الضوئية
 - (k) بطاقة الشبكة المحلية اللاسلكية (WLAN)
 - (l) وافي لوحة الإدخال/الإخراج (I/O)
 - (m) اللوح الواقي للوحة النظام
 - (n) حامل تثبيت VESA
 - (o) الغطاء الخلفي
 - (p) حامل VESA
4. اتبع الإجراءات الواردة في بعد العمل داخل الكمبيوتر.

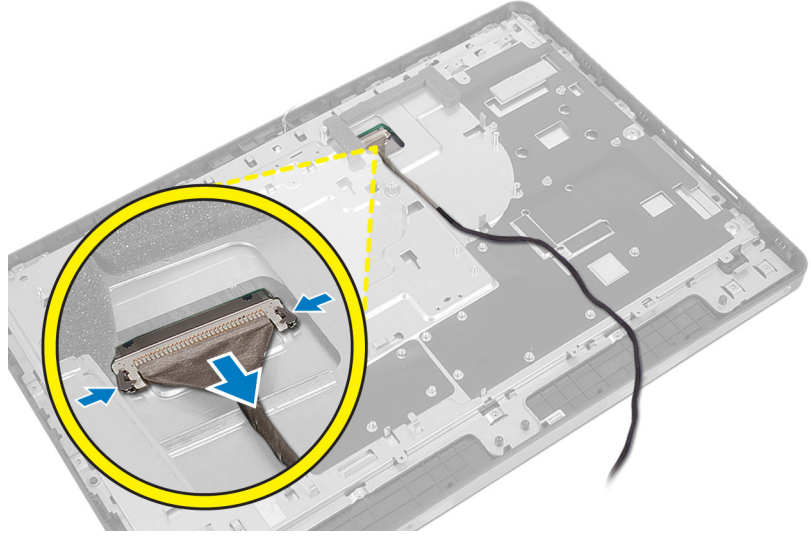
إزالة لوحة الشاشة

1. اتبع الإجراءات الواردة في قبل العمل داخل الكمبيوتر.
2. قم بإزالة:
 - (a) حامل VESA
 - (b) الغطاء الخلفي
 - (c) حامل تثبيت VESA
 - (d) اللوح الواقي للوحة النظام
 - (e) وافي لوحة الإدخال/الإخراج (I/O)
 - (f) بطاقة الشبكة المحلية اللاسلكية (WLAN)
 - (g) محرك الأقراص الضوئية
 - (h) محرك الأقراص الثابتة
 - (i) مفتاح أداة اكتشاف التطفل
 - (j) لوحة الطاقة وأزرار OSD
 - (k) لوحة المهول
 - (l) مروحة وحدة الإمداد بالتيار
 - (m) وحدة الإمداد بالتيار
 - (n) مجموعة المشتت الحراري
 - (o) مروحة المعالج
 - (p) مكبرات الصوت
 - (q) وحدة الهوائي
 - (r) لوحة النظام

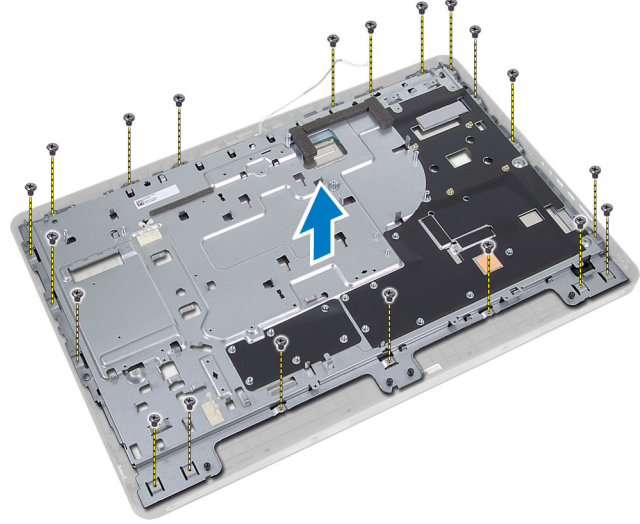
ملاحظة:

تسري هذه الإرشادات فقط لاجهزة الكمبيوتر التي لا تعمل باللمس. بالنسبة لاجهزة الكمبيوتر التي تعمل باللمس، ينبغي فك لوحة الشاشة في بيئة غرفة نظيفة.

3. افصل كبل LVDS من لوحة الشاشة. ثم بإزالة أي كبلات أخرى أو هوائي حول حواف لوحة القاعدة.



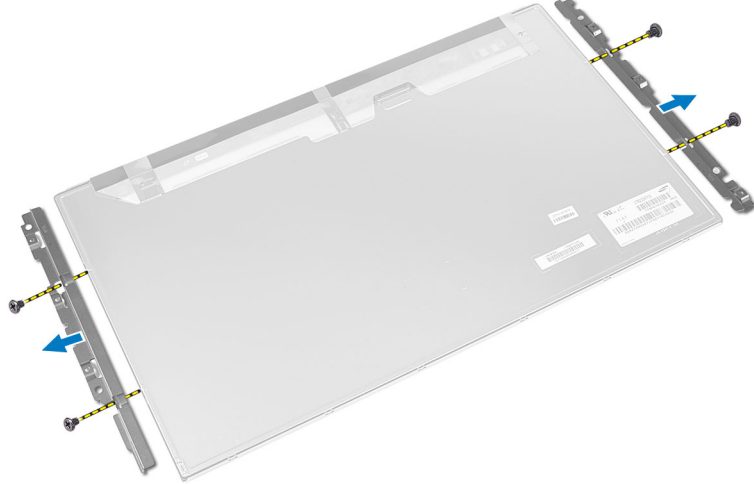
4. قم بإزالة المسامير المثبتة للوحة القاعدة في الهيكل. ارفع لوحة القاعدة من الهيكل.



5. ارفع لوحة الشاشة من الهيكل.



6. قم بإزالة المسامير المثبتة لحامل الشاشة في لوحة الشاشة. قم بإزالة حامل الشاشة من لوحة الشاشة.



تركيب لوحة الشاشة

1. اربط المسامير لتثبيت حامل الشاشة في لوحة الشاشة.
2. ضع لوحة الشاشة في الهيكل.
3. ضع لوحة القاعدة في الهيكل.
4. اربط المسامير لتثبيت لوحة القاعدة في الهيكل.
5. صل كبل LVDS بلوحة الشاشة.
6. قم بتركيب:
 - (a) لوحة النظام
 - (b) وحدة الهوائي
 - (c) مكبرات الصوت
 - (d) مروحة المعالج
 - (e) مجموعة المشتت الحرارة
 - (f) وحدة الإمداد بالتيار

- (g) مروحة وحدة الإمداد بالتيار
- (h) لوحة المحول
- (i) لوحة الطاقة وأزرار OSD
- (j) مفتاح أداة اكتشاف التطفل
- (k) محرك الأقراص الثابتة
- (l) محرك الأقراص الضوئية
- (m) بطاقة الشبكة المحلية اللاسلكية (WLAN)
- (n) وافي لوحة الإدخال/الإخراج (I/O)
- (o) اللوح الوافي للوحة النظام
- (p) حامل تثبيت VESA
- (q) الغطاء الخلفي
- (r) حامل VESA

7. اتبع الاجراءات الواردة في بعد العمل داخل الكمبيوتر.

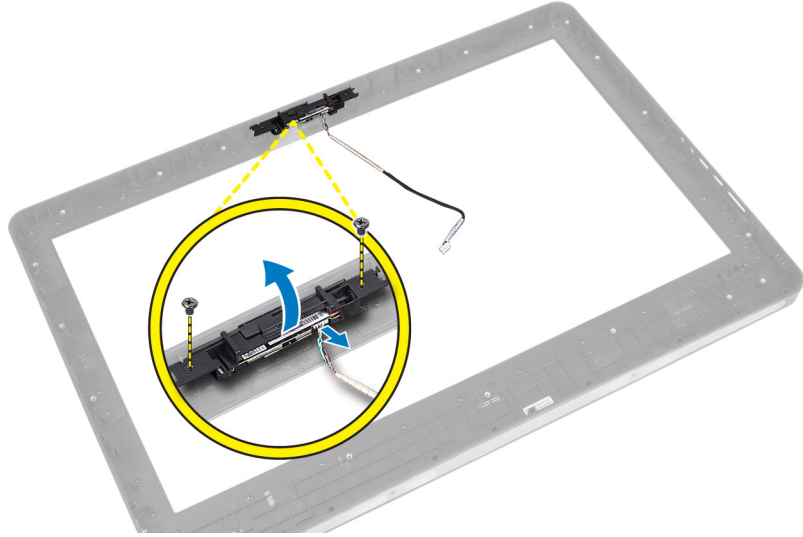
إزالة الكاميرا

1. اتبع الاجراءات الواردة في قبل العمل داخل الكمبيوتر.

2. قم بإزالة:

- (a) حامل VESA
- (b) الغطاء الخلفي
- (c) حامل تثبيت VESA
- (d) اللوح الوافي للوحة النظام
- (e) وافي لوحة الإدخال/الإخراج (I/O)
- (f) بطاقة الشبكة المحلية اللاسلكية (WLAN)
- (g) محرك الأقراص الضوئية
- (h) محرك الأقراص الثابتة
- (i) مفتاح أداة اكتشاف التطفل
- (j) لوحة الطاقة وأزرار OSD
- (k) لوحة المحول
- (l) مروحة المعالج
- (m) وحدة الإمداد بالتيار
- (n) مجموعة المشتت الحرارة
- (o) مروحة وحدة الإمداد بالتيار
- (p) لوحة النظام
- (q) لوحة الشاشة

3. ارفع المزلاج وافصل كبل الكاميرا. قم بإزالة المسامير المثبتة للكاميرا في الهيكل.



تركيب الكاميرا

1. اربط المسامير المثبتة للكاميرا في الهيكل.
2. صل كبل الكاميرا وثبت المزلاج.
3. قم بتركيب:
 - (a) لوحة الشاشة
 - (b) لوحة النظام
 - (c) مروحة وحدة الإمداد بالتيار
 - (d) مجموعة المشتت الحراري
 - (e) وحدة الإمداد بالتيار
 - (f) مروحة المعالج
 - (g) لوحة المحول
 - (h) لوحة الطاقة وأزرار OSD
 - (i) مفتاح أداة اكتشاف النضف
 - (j) محرك الأقراص الثابتة
 - (k) محرك الأقراص الضوئية
 - (l) بطاقة الشبكة المحلية اللاسلكية (WLAN)
 - (m) وافي لوحة الإدخال/الإخراج (I/O)
 - (n) اللوح الواقي للوحة النظام
 - (o) حامل تثبيت VESA
 - (p) الغطاء الخلفي
 - (q) حامل VESA
4. اتبع الإجراءات الواردة في بعد العمل داخل الكمبيوتر.

إعداد النظام

يتيح لك ضبط النظام إمكانية التحكم في مكونات الكمبيوتر وتحديد خيارات مستوى BIOS. من ضبط النظام، يمكنك:

- تم بتغيير ضبط NVRAM بعد إضافة المكونات أو إزالتها
- عرض تكوين مكونات النظام
- تمكين أو تعطيل الإهجرة المتكاملة
- تعيين الاداء وعتبات إدارة الطاقة
- إدارة أمان الكمبيوتر

تسلسل التمهيد

يتيح لك تسلسل التمهيد إمكانية تجاوز ترتيب جهاز التمهيد المحدد من قبل النظام ويقوم بالتمهيد مباشرة إلى جهاز محدد (على سبيل المثال: محرك الأقراص الضوئية أو محرك الأقراص الثابتة). أثناء اختبار التشغيل التالي (POST)، عند ظهور شعار Dell، يمكنك:

- الوصول إلى إعداد النظام من خلال الضغط على المفتاح <F2>
 - إظهار قائمة تمهيد تظهر لمرة واحدة عن طريق الضغط على المفتاح <F12>
- تعرض قائمة التمهيد الأولى الجهاز الذي يمكنك التمهيد منه متضمنًا خيار التشخيص. خيارات قائمة التمهيد هي:

- محرك الأقراص القابلة للإزالة (في حالة توفره)
- محرك الأقراص STXXXX

ملاحظة: يشير XXX إلى رقم محرك أقراص SATA.

- محرك الأقراص الضوئية
- التشخيصات

ملاحظة: عند اختيار التشخيصات، سيتم عرض شاشة تشخيصات ePSA.

يعرض أيضًا تسلسل التمهيد الخيار الخاص بالوصول إلى شاشة ضبط النظام.


Navigation Keys

The following table displays the system setup navigation keys

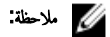
ملاحظة: For most of the system setup options, changes that you make are recorded but do not take effect until you re-start the system.

جدول 1.1 Navigation Keys

Navigation	Keys
.Moves to the previous field	Up arrow
.Moves to the next field	Down arrow

Navigation	Keys
.Allows you to select a value in the selected field (if applicable) or follow the link in the field	<Enter>
.Expands or collapses a drop-down list, if applicable	Spacebar
.Moves to the next focus area	<Tab>
 ملاحظة: .For the standard graphics browser only	
Moves to the previous page till you view the main screen. Pressing <Esc> in the main screen .displays a message that prompts you to save any unsaved changes and restarts the system	<Esc>
.Displays the System Setup help file	<F1>

خيارات إعداد النظام



قد تظهر العناصر المدرجة في هذا القسم أو قد لا تظهر، بناءً على جهاز الكمبيوتر والعمارة التي تم تركيبها.

جدول 2. عام

الخيار	الوصف
معلومات النظام	تعرض المعلومات التالية:
	<ul style="list-style-type: none"> معلومات النظام - تعرض إصدار BIOS، ورمز الخدمة، ورمز الاصل، ورمز الملكية، وتاريخ الملكية، وتاريخ التصنيع، وكود الخدمة السريعة. معلومات الذاكرة - تعرض الذاكرة المثبتة، والذاكرة المتاحة، وسرعة الذاكرة، ووضع قنوات الذاكرة، وتقنية الذاكرة، وجمم DIMM A و DIMM B. معلومات PCI - تعرض SLOT1 معلومات المعالج - تعرض نوع المعالج، وعدد التلوب، ومعرف المعالج، والساعة الحالية، والسرعة، والحد الأدنى لسرعة الساعة، وذاكرة التخزين للوقت من المستوى الثاني للمعالج، وذاكرة التخزين المؤقت من المستوى الثالث للمعالج، و HT Capable، والتقنية ذات 64 بت. معلومات الجهاز - تعرض SATA-0، و SATA-1، و SATA-4، و LOM MAC. ووحدة تحكم الفيديو. ووحدة تحكم الصوت، و جهاز Wi-Fi، و جهاز Bluetooth.

Boot Sequence

يسمح لك بتحديد ترتيب محاولة الكمبيوتر في العثور على نظام تشغيل. لتغيير ترتيب التمهيد، حدد الجهاز الذي تريد تغييره في القائمة، والذي يكون متوفرًا على الجانب الأيمن. بعد قيامك بتحديد الجهاز، انقر فوق الأتشفل لاجل/لاشفل أو استخدم مفتاحي لوحة المفاتيح PgUp / PgDn (صفحة لأعلى/صفحة لأسفل) لتغيير ترتيب خيارات التمهيد. كما يمكن التحديد أو إلغاء التحديد من القائمة باستخدام خانة الاختيار المتوفرة على الجانب الأيسر. يجب عليك تمكين لإعداد وضع التمهيد القديم، وضع التمهيد القديم غير مسموح به عند قيامك بتمكين التمهيد الآمن. الخيارات هي:

- Boot Sequence (تسلسل التمهيد) - بشكل افتراضي، يتم تحديد خانة الاختيار Windows Boot Manager.





قد يختلف الخيار الافتراضي تبعًا لنظام التشغيل للكمبيوتر لديك.

- Boot List Option (خيار قائمة التمهيد) - خيارات القائمة هي Legacy و UEFI. بشكل افتراضي، يتم تحديد الخيار UEFI.



قد يختلف الخيار الافتراضي تبعًا لنظام التشغيل للكمبيوتر لديك.

- Add Boot Option (إضافة خيار تمهيد) - يتيح لك إضافة خيار تمهيد.
- Delete Boot Option (حذف خيار تمهيد) - يتيح لك حذف خيار تمهيد حالي.
- View (عرض) - يتيح لك عرض خيار التمهيد الحالي في الكمبيوتر.
- Load Defaults (تحميل الإعدادات الافتراضية) - يستعيد الإعدادات الافتراضية للكمبيوتر.
- Apply (تطبيق) - يتيح لك تطبيق الإعدادات.
- Exit (إنهاء) - يهيئ ويبدأ تشغيل الكمبيوتر.

الخيار	الوصف
Advanced Boot Options	<p>يسمح الخيار Enable Legacy Option ROMs بتحميل الخيار القديم لـ ROMs عندما يكون في وضع UEFI. بدون هذا الخيار، سيتم تحميل خيار UEFI فقط لـ ROMs. هذا الخيار ضروري لوضع التمهيد القديم، وضع التمهيد القديم غير مسموح به عند تمكين التمهيد الآمن. بشكل افتراضي، لا يتم تحديد خانة الاختيار Enable Legacy Option ROMs. الخيارات الأخرى هي:</p> <ul style="list-style-type: none"> • Load Defaults (تحميل الإعدادات الافتراضية) - يستعيد الإعدادات الافتراضية للكمبيوتر. • Apply (تطبيق) - يتيح لك تطبيق الإعدادات. • Exit (إنهاء) - ينهي ويبدأ تشغيل الكمبيوتر. <p>يتيح إمكانية عرض إعدادات التاريخ والوقت الحاليين. ينتقل إلى تاريخ النظام، ويسري تأثير الوقت على الفور.</p>
جدول 3. مجية النظام	Date/Time
الخيار	الوصف
Integrated NIC	<p>يتيح لك إمكانية تمكين أو تعطيل بطاقة الشبكة الكاملة. يمكنك تعيين NIC المكامل إلى:</p> <ul style="list-style-type: none"> • معطل • يمكن • w/PXE الممكن • w/Cloud Desktop الممكن <p>ملاحظة:  بناءً على جهاز الكمبيوتر والهجرة التي تم تركيبها، قد تظهر العناصر المدرجة في هذا القسم أو قد لا تظهر.</p>
SATA Operation	<p>تسمح لك بتهيئة وضع تشغيل وحدة تحكم محرك الأقراص الثابتة SATA المدعومة.</p> <ul style="list-style-type: none"> • معطل - تكون وحدات تحكم SATA مخفية. • ATA - يتم تهيئة SATA لوضع ATA. • AHCI - يتم تهيئة SATA لوضع AHCI. • RAID ON - يتم تهيئة ATA لدعم وضع RAID.
Drives	<p>تتيح لك تمكين أو تعطيل محركات الأقراص العديدة الموجودة على اللوحة:</p> <ul style="list-style-type: none"> • SATA-0 • SATA-1 • SATA-4
SMART Reporting	<p>يتحكم هذا الحقل فيما إذا كانت أخطاء محرك الأقراص الثابتة للمحرك المدعومة يتم الإبلاغ عنها أثناء بدء تشغيل النظام. تعتبر هذه التقنية جزءًا من مواصفات SMART (تحليل المراقبة الذاتية وتقنية الإبلاغ).</p> <ul style="list-style-type: none"> • تمكين إعداد تقارير SMART - يتم تعطيل هذا الخيار افتراضيًا.
USB Configuration	<p>يقوم هذا الحقل بتهيئة وحدة تحكم USB المدعومة. في حالة تمكين دعم التمهيد، يسمح للنظام بتهيئة أي نوع من أجهزة تخزين USB كبيرة السعة (HDD). مفتاح الذاكرة، القرص المرن).</p> <p>في حالة تمكين منفذ USB، فإن الجهاز المرفق بهذا المنفذ يكون ممكنًا ومتاحًا لنظام التشغيل.</p> <p>في حالة تعطيل منفذ USB، لا يمكن لنظام التشغيل مشاهدة أي جهاز متصل بهذا المنفذ.</p> <p>ملاحظة:  لوحة مفاتيح USB والماسوس دومًا ما تعمل في إعداد BIOS بغض النظر عن هذه الإعدادات.</p>
الصوت	<p>يسمح لك بتمكين أو تعطيل وحدات تحكم الصوت المدعومة. بشكل افتراضي، يتم تحديد الخيار Enable Audio (تمكين الصوت).</p>
Miscellaneous Devices	<p>تتيح لك تمكين أو تعطيل الأجهزة العديدة الموجودة على اللوحة.</p> <ul style="list-style-type: none"> • Enable Microphone (تمكين الميكروفون) - يتم تمكين هذا الخيار بشكل افتراضي.

الخيار	الوصف
	<ul style="list-style-type: none"> • Enable Camera (تمكين الكاميرا) - يتم تمكين هذا الخيار بشكل افتراضي. • Enable Media Card (تمكين بطاقة الوسائط) - يتم تمكين هذا الخيار بشكل افتراضي. • تعطيل بطاقة الوسائط

جدول 4. الامان

الخيار	الوصف
Admin Password	<p>يسمح لك هذا الحقل بإمكانية تعيين، أو تغيير، أو حذف كلمة مرور المسؤول (admin) (يطلق عليها أحياناً كلمة مرور الضغط). يتيح لك كلمة مرور المسؤول ميزات أمان عديدة.</p> <p>محرك الأقراص لا يضم كلمة مرور يتم إعدادها افتراضياً.</p> <ul style="list-style-type: none"> • أدخل كلمة المرور القديمة • أدخل كلمة المرور الجديدة • قم بتأكيد كلمة المرور الجديدة <p>ستسري التغييرات الناجمة في كلمة المرور في الحال.</p> <p>ملاحظة: </p> <p>في حالة قيامك بحذف كلمة مرور المسؤول، يتم حذف كلمة مرور النظام أيضاً. كما يمكنك استخدام كلمة مرور المسؤول لحذف كلمة مرور HDD. لا يمكنك تعيين كلمة مرور مسؤول في حالة تعيين كلمة مرور النظام أو كلمة مرور HDD بالفعل. يجب عليك تعيين كلمة مرور المسؤول أولاً، إذا أردت استخدام كلمة مرور المسؤول و/أو كلمة مرور HDD.</p>
System Password	<p>يتيح لك إمكانية تعيين، أو تغيير، أو حذف كلمة مرور الكمبيوتر (كان يُطلق عليها مسبقاً كلمة المرور الرئيسية).</p> <p>محرك الأقراص لا يضم كلمة مرور يتم إعدادها افتراضياً.</p> <ul style="list-style-type: none"> • أدخل كلمة المرور القديمة • أدخل كلمة المرور الجديدة • قم بتأكيد كلمة المرور الجديدة <p>ستسري التغييرات الناجمة في كلمة المرور في الحال.</p>
Internal HDD-0 Password	<p>يتيح لك ضبط، أو تغيير، أو حذف كلمة المرور الموجودة في محرك الأقراص الثابتة الداخلي للكمبيوتر (HDD). يسري تأثير هذه التغييرات على كلمة المرور هذه على الفور بنجاح.</p> <p>محرك الأقراص لا يضم كلمة مرور يتم إعدادها افتراضياً.</p> <ul style="list-style-type: none"> • أدخل كلمة المرور القديمة • أدخل كلمة المرور الجديدة • قم بتأكيد كلمة المرور الجديدة
كلمة مرور HDD-4 الداخلية	<p>يتيح لك ضبط، أو تغيير، أو حذف كلمة المرور الموجودة في محرك الأقراص الثابتة الداخلي للكمبيوتر (HDD). يسري تأثير هذه التغييرات على كلمة المرور هذه على الفور بنجاح.</p> <p>محرك الأقراص لا يضم كلمة مرور يتم إعدادها افتراضياً.</p> <ul style="list-style-type: none"> • أدخل كلمة المرور القديمة • أدخل كلمة المرور الجديدة • قم بتأكيد كلمة المرور الجديدة
Strong Password Password Configuration	<p>قم باستخدام كلمة مرور قوية، ويمكن التعتيل الافتراضي لتلك الخاصية.</p> <p>يتحكم هذا الحقل في الحد الأدنى والاعلى لعدد الحروف المسموح بإدخالها لكلمات مرور المسؤول والنظام.</p> <ul style="list-style-type: none"> • الحد الأدنى لكلمة مرور المسؤول • الحد الأقصى لكلمة مرور المسؤول

الخيار	الوصف
	<ul style="list-style-type: none"> الحد الأدنى لكلمة مرور النظام الحد الأقصى لكلمة مرور النظام
Password Bypass	<p>يتيح لك تجاوز كلمة مرور النظام وأوامر كلمة مرور HDD الداخلية عند إعادة تشغيل النظام.</p> <ul style="list-style-type: none"> مُعطل — يتطلب النظام دومًا بإدخال كلمة مرور النظام و HDD الداخلية في حالة تعيينها. يتم تعطيل الافتراضي لهذه الخاصية. تجاوز إعادة التمهيد — يتطلب بتجاوز كلمة المرور عند إعادة التشغيل (مرات إعادة التمهيد الباقي).
Password Change	<p>ملاحظة:</p> <p>يتطلب النظام دومًا بكتابة كلمات المرور الخاصة بالنظام و HDD الداخلية عند إمداده بالتيار من حالة إيقاف التشغيل (التمهيد البارد). أيضًا، سيطلب النظام دومًا بكتابة كلمات المرور في أي علبه وحدة ل HDD الموجودة.</p> <p>يتيح إمكانية تحديد ما إذا كانت التغييرات التي يتم إجراؤها في كلمات مرور النظام ومحرك الأقراص الثابتة مسموحًا بها عند تعيين كلمة مرور المسؤول.</p> <ul style="list-style-type: none"> السماح بإجراء تغييرات باستخدام كلمات مرور أخرى غير كلمة مرور المسؤول - يتم تعطيل الافتراضي لهذه الخاصية.
TPM Security	<p>يتيح لك هذا الخيار إمكانية التحكم في ما إذا كانت (Trusted Platform Module (TPM) الموجودة في النظام يمكنه ممرئية لنظام التشغيل. امان TPM - يتم تعطيل هذا الخيار افتراضيًا.</p>
Computrace	<p>ملاحظة:</p> <p>لا تتأثر خيارات التنشيط، وإلغاء التنشيط، والمسح في حالة تحميل القيم الافتراضية لبرنامج الإعداد. تسري التغييرات التي يتم إجراؤها في هذا الخيار على الفور.</p> <p>يتيح لك هذا الحقل إمكانية تنشيط أو إلغاء تنشيط وصلة وحدة BIOS الخاصة بخدمة <i>Computrace</i> من <i>Absolute Software</i>.</p> <ul style="list-style-type: none"> Deactivate (إلغاء التنشيط) - يتم تعطيل هذا الخيار بشكل افتراضي. تعطيل تنشيط
Chassis Intrusion	<p>يتحكم هذا الحقل في ميزة أداة اكتشاف التطفل في الهيكل. الخيارات هي:</p> <ul style="list-style-type: none"> تعطيل Enable (تمكين) - يتم تمكين هذا الخيار بشكل افتراضي. تشغيل صامت
CPU XD Support	<p>يتيح لك تمكين وضع تنفيذ التعطيل للمعالج أو تعطيله.</p> <ul style="list-style-type: none"> تمكين دعم وحدة المعالجة المركزية (CPU XD)— كذلك يمكن التعطيل الافتراضي لتلك الخاصية.
OROM الوصول إلى لوحة مفاتيح	<p>يسمح لك - إذا أردت - بالوصول إلى شاشات تهيئة الذاكرة التي يمكن قرائتها فقط (OROM). من خلال مفاتيح الاختصار أثناء مدة التمهيد. وتمنع تلك الإعدادات من الوصول إلى (Intel RAID (CTRL+I) أو إلى توسعة نظام BIOS الخاص بمحرك الإجابة (MEBx) من (CTRL +P/F12).</p> <ul style="list-style-type: none"> Enable (تمكين) - يستطيع المستخدم إدخال شاشات تهيئة OROM بواسطة مفاتيح الاختصار. يتم تمكين هذا الخيار افتراضيًا. التمكين مرة واحدة - يمكن للمستخدم الدخول إلى شاشات التهيئة OROM من خلال مفاتيح الاختصار خلال التمهيد القادم. وستترد حالة الإعدادات إلى معطل بعد انتهاء التمهيد. معطل - لا يمكن للمستخدم الدخول إلى شاشات تهيئة OROM من خلال مفاتيح الاختصار.
Admin Setup Lockout	<p>يتم تعيين هذا الخيار إلى "التمكين" افتراضيًا.</p> <p>يتيح لك إمكانية تمكين أو تعطيل الخيار للدخول إلى الضبط عند تمكين كلمة مرور المسؤول.</p> <ul style="list-style-type: none"> تمكين تأمين وضع الإعداد الخاص بالمسؤول - ولا يمكن التعطيل الافتراضي لهذه الخاصية.
دعم حماية HDD	<p>تتيح لك تمكين أو تعطيل خاصية حماية HDD.</p>

الخيار	الوصف
	<ul style="list-style-type: none"> • HDD Protection Support (دعم حماية HDD) - يتم تعطيل هذا الخيار افتراضياً.

جدول 5. Secure Boot

الخيار	الوصف
Secure Boot Enable	<p>يتم تعطيل هذا الخيار ميزة التمهيد الآمن. لتمكين التمهيد الآمن، يجب أن يكون الكمبيوتر في وضع UEFI ويجب إيقاف تشغيل خيار Enable Legacy Option ROMs.</p> <ul style="list-style-type: none"> • معطل • Enabled (ممكن) - يمكن افتراضياً
Expert Key Management	<p>يتيح لك إمكانية توزيع قاعدة بيانات مفاتيح الأمان فقط إذا كان النظام في الوضع المخصص. يتم تعطيل الخيار تمكين الوضع المخصص افتراضياً. الخيارات هي:</p> <ul style="list-style-type: none"> • PK • KEK • db • dbx <p>في حالة قيامك بتمكين الوضع المخصص، تظهر الخيارات ذات الصلة تكون PK، KEK، db، و dbx. الخيارات هي:</p> <ul style="list-style-type: none"> • حفظ إلى ملف - تحفظ المفاتيح إلى ملف محدد بواسطة المستخدم • الاستبدال من ملف - استبدال المفاتيح الحالي بمفتاح من ملف محدد بواسطة المستخدم • إلحاق من ملف - يضيف مفتاحاً إلى قاعدة البيانات الحالية من ملف محدد بواسطة المستخدم • حذف - يحذف المفاتيح المحدد • إعادة تعيين جميع المفاتيح - تعيد تعيين الضبط الافتراضي • حذف جميع المفاتيح - تحذف جميع المفاتيح <p>ملاحظة:  في حالة تمكين "الوضع المخصص"، فإن جميع التغييرات التي يتم إجراؤها سيتم معيها وسيتم استعادة المفاتيح إلى الإعدادات الافتراضية.</p>

جدول 6. الاء

الخيار	الوصف
Multi Core Support	<p>يحدد ما إذا كانت جميع القلوب يمكنه للعملية من عدمه. أداء بعض التطبيقات سيتحسن مع استخدام القلوب الإضافية.</p> <ul style="list-style-type: none"> • يتم التمكين الافتراضي لها جميعاً. • 1 • 2
Intel SpeedStep	<p>يتيح لك تمكين وضع Intel SpeedStep الخاص بالمعالج أو تعطيله. يتم تمكين هذا الخيار افتراضياً.</p>
C States Control	<p>يتيح لك تمكين أو تعطيل حالات السكون بالمعالج الإضافي. يتم تمكين هذا الخيار افتراضياً.</p>
قيمة CPUID المحدودة	<p>يسمح لك بتحديد القيمة القصوى لدعم وظيفة CPUID القياسية. لن تكمل بعض أنظمة العملية التثبيت عندما تكون وظيفة CPUID القصوى المدعومة أكبر من 3.</p> <ul style="list-style-type: none"> • Enable CPUID Limit (تمكين حد CPUID) - يتم تعطيل هذا الخيار افتراضياً.
Intel TurboBoost	<p>يتيح لك تمكين وضع Intel TurboBoost الخاص بالمعالج أو تعطيله. يتم تمكين هذا الخيار افتراضياً.</p> <ul style="list-style-type: none"> • معطل — لا تسمح لبرنامج تشغيل TurboBoost بزيادة حالة الأداء الخاصة بالمعالج بشكل يفوق مستوى الأداء القياسي. • ممكن — يتيح لمحرك أقراص Intel من TurboBoost، زيادة مستوى أداء وحد المعالجة المركزية أو معالج الرسومات.

الخيار	الوصف
Hyper-Thread Control	يتيح لك تمكين أو تعطيل تقنية Hyper-Threading . يتم تمكين هذا الخيار افتراضياً.
تقنية Rapid Start	يحسن عمر البطارية تلقائياً عن طريق وضع النظام في حالة طاقة منخفضة أثناء السكون بعد مدة زمنية محددة من قبل المستخدم. قد تواجه زيادة ما في وقت الاستئناف من حالة السكون، ولكن يجب أن متوسط أوقات الاستئناف أسرع من الاستئناف من الحمول. يمكن تعيين الوقت ليبدأ من التجهة "0". يتم تعطيل هذا الخيار افتراضياً.
جدول 7. إدارة الطاقة	
الخيار	الوصف
AC Recovery	يحدد كيفية استجابة الكمبيوتر عند إعادة استخدام طاقة التيار المتردد (AC) بعد انقطاع الطاقة. يمكنك تعيين استعادة التيار المتردد إلى: <ul style="list-style-type: none"> • إيقاف التشغيل (افتراضي) • التشغيل • حالة الشحن الاحتياطية
Auto On Time	يقوم هذا الخيار بتعيين الوقت من اليوم الذي تريد خلاله أن يتم تشغيل النظام تلقائياً. يتم الحفاظ على الزمن بتنسيق 12 ساعة قياسي (ساعة:دقيقة:ثانية). يمكن أن يتغير زمن بدء التشغيل بواسطة كتابة التيم في الوقت وفي حقول A.M./P.M. <ul style="list-style-type: none"> • معطل - لن يتم تشغيل الجهاز تلقائياً. • كل يوم - سيتم تشغيل النظام يومياً في الوقت الذي حددته أعلاه. • خلال أيام العمل - سيتم تشغيل الجهاز بدءاً من يوم الاثنين إلى يوم الجمعة في الوقت الذي حددته أعلاه. • اختر الأيام - سيتم تشغيل النظام خلال الأيام التي اخترتها أعلاه في الوقت الذي حددته. <p>ملاحظة: لا تعمل هذه الميزة في حالة إيقاف تشغيل الكمبيوتر باستخدام المفاتيح الموجودة على مشترك كهربائي أو جهاز للوقاية من الارتفاع المفاجئ في شدة التيار أو في حالة تعيين تشغيل تلقائي على معطل.</p>
Deep Sleep Control	يتيح لك إمكانية تحديد عناصر التحكم عند تمكين Deep Sleep . <ul style="list-style-type: none"> • معطل • يتم تمكينه في S5 فقط • يتم تمكينه في S4 و S5 <p>يتم تعطيل هذا الخيار افتراضياً.</p>
Fan Control Override	تتحكم في سرعة مروحة النظام. يتم تعطيل هذا الخيار افتراضياً. <p>ملاحظة: عند تمكينه، تعمل المروحة بسرعتها القصوى.</p>
USB Wake Support	يتيح لك هذا الخيار إمكانية تمكين أجهزة USB لتنبه الكمبيوتر من وضع الاستعداد. <ul style="list-style-type: none"> • Enable USB Wake Support (تمكين دعم تنبيه USB) - يتم تمكين هذا الخيار افتراضياً.
التنبه في LAN / WLAN	يتيح هذا الخيار للكمبيوتر إمكانية إمداد الكمبيوتر بالكهرباء من حالة إيقاف التشغيل عند تنشيطه من خلال إشارة LAN خاصة. لا يتأثر التنبه من حالة الاستعداد بواسطة هذا الضبط ويجب تمكينه في نظام التشغيل. تعمل هذه الميزة فقط عند توصيل الكمبيوتر بمصدر الإمداد بالتيار الكهربائي المتردد.
Block Sleep	يسمح لك هذا الخيار بإمكانية قفل الدخول إلى وضع السكون (حالة S3) في بيئة نظام التشغيل. <ul style="list-style-type: none"> • وضع السكون (وضع S3) - كذلك يمكن تعطيل الافتراضي لتلك الخاصية.
تقنية Intel Smart Connect	يتم تعطيل هذا الخيار بشكل افتراضي. في حالة تمكين هذا الخيار، تشعر هذه الميزة دورياً بالاتصالات اللاسلكية القريبة أثناء سكون الكمبيوتر. تزامن Smart Connect تطبيقات البريد الإلكتروني أو الوسائط الاجتماعية المتوفرة عند دخول الكمبيوتر حالة السكون.

جدول 8. سلوك الاختبار الناتج عند بدء التشغيل

الخيار	الوصف
Numlock LED	يحدد ما إذا كانت وظيفة NumLock يمكن تمكينها عند تهيئة النظام. يتم تمكين هذا الخيار افتراضياً.
Keyboard Errors	يحدد ما إذا كانت الاخطاء المتعلقة بلوحة المفاتيح قد تم الإبلاغ عنها عند التهيئة. يتم تمكين هذا الخيار افتراضياً.
POST Hotkeys	يحدد ما إذا كانت شاشة تسجيل الدخول تعرض رسالة، وتعرض تلك الشاشة تسلسل ضغطات المفاتيح المطلوبة لإدخال قائمة خيارات تهيئة BIOS.
	<ul style="list-style-type: none"> تمكين قائمة خيارات تهيئة F12 - يتم تمكين هذا الخيار افتراضياً.
Fastboot	يزيد سرعة عملية التهيئة عن طريق تجاوز بعض خطوات التوافق. الخيارات هي: <ul style="list-style-type: none"> الحد الأدنى للسرعة Thorough (شامل) - يتم تمكين هذا الخيار بشكل افتراضي. تلقائي
مفتاح اختصار MEBx	يحدد ما إذا كان يجب تمكين وظيفة مفتاح اختصار MEBx عندما يتم تهيئة الكمبيوتر. يتم تمكين هذا الخيار بشكل افتراضي.

جدول 9. دعم المحاكاة الافتراضية

الخيار	الوصف
Virtualization	يحدد هذا الخيار ما إذا كان بإمكان شاشة الجهاز الظاهري (VMM) استخدام إمكانيات الإصحرة الإضافية التي تقدمها تقنية Intel Virtualization.
	<ul style="list-style-type: none"> تمكين تقنية Intel Virtualization - يتم تعطيل هذا الخيار بشكل افتراضي.
VT for Direct I/O	يعمل على تمكين أو تعطيل شاشة الجهاز الافتراضي (VMM) عن طريق الاستفادة من إمكانيات الإصحرة الإضافية التي توفرها تقنية Intel® Virtualization للإدخال/الإخراج المباشر.
	<ul style="list-style-type: none"> تم تمكين تقنية المحاكاة الافتراضية من Intel للإدخال/الإخراج المباشر - كذلك يمكن تعطيل الافتراضي لتلك الخاصية.
تنفيذ موثوق	يحدد هذا الخيار ما إذا كانت شاشة الجهاز الظاهري الذي يتم قياسه (MVMM) قادرة على الاستفادة من إمكانيات الإصحرة الإضافية المتاحة بواسطة Intel Trusted Execution Technology. يجب تمكين كل من Intel Trusted Execution Technology و Virtualization Technology للإدخال/الإخراج المباشر لاستخدام هذه الميزة.
	<ul style="list-style-type: none"> تنفيذ موثوق - كذلك يمكن تعطيل الافتراضي لتلك الخاصية.

جدول 10. الاتصال اللاسلكي

الخيار	الوصف
Wireless Device Enable	يتيح تمكين/تعطيل الإصحرة اللاسلكية الداخلية. الخيارات هي: <ul style="list-style-type: none"> WLAN Bluetooth يتم تمكين جميع الخيارات بشكل افتراضي.

جدول 11. الصيانة



الخيار	الوصف
Service Tag	تعرض رمز الخدمة الخاص بالكمبيوتر.
Asset Tag	يسمح لك بإنشاء علامة أصل للنظام في حالة عدم تعيين علامة أصل بالفعل. لا يتم تعيين هذا الخيار افتراضياً.
SERR Messages	يتحكم في آلية رسائل SERR. لا يتم تعيين هذا الخيار افتراضياً. تحتاج بعض بطاقات الرسومات تعطيل آلية رسائل SERR.

الخيار	الوصف
طريقة بحث الخادم	يحدد هذا الخيار كيفية بحث برنامج Cloud Desktop عن عنوان الخادم. الخيارات هي: <ul style="list-style-type: none"> • Static IP (عنوان IP ثابت) - يستخدم عنوان IP الثابت • DNS - يحصل على عناوين IP متعددة باستخدام بروتوكول نظام اسم المجال (DNS). يتم تحديد هذا الخيار افتراضيًا.
عنوان IP للخادم	يحدد هذا الخيار عنوان IP الثابت الرئيسي لخادم Cloud Desktop الذي يتصل به برنامج العميل. عنوان IP للخادم الافتراضي يكون 255.255.255.255 <p>ملاحظة: يكون هذا الخيار مرتبطًا فقط عندما يتم تعيين تحكم NIC المتكامل في مجموعة تهيئة النظام إلى تمكين مع Cloud Desktop.</p>
منفذ الخادم	يحدد هذا الخيار منفذ IP الرئيسي لـ Cloud Desktop الذي يتصل به برنامج العميل. قيمة منفذ الخادم الافتراضي تكون 06910 <p>ملاحظة: يكون هذا الخيار مرتبطًا فقط عندما يتم تعيين تحكم NIC المتكامل في مجموعة تهيئة النظام إلى تمكين مع Cloud Desktop.</p>
طريقة عنوان العميل	يحدد هذا الخيار كيفية حصول العميل على عنوان IP الخاص به. الخيارات هي: <ul style="list-style-type: none"> • Static IP (عنوان IP ثابت) - يستخدم عنوان IP الثابت • DNS - يحصل على عناوين IP متعددة باستخدام بروتوكول نظام اسم المجال (DNS). يتم تحديد هذا الخيار افتراضيًا.
عنوان IP للعميل	يحدد هذا الخيار عنوان IP الثابت للعميل. عنوان IP الافتراضي هو 255.255.255.255 <p>ملاحظة: يكون هذا الخيار مرتبطًا فقط عندما يتم تعيين تحكم NIC المتكامل في مجموعة تهيئة النظام إلى تمكين مع Cloud Desktop.</p>
Client Subnet Mask (فئة الشبكة الفرعية)	يحدد هذا الخيار عنوان IP لفئة الشبكة الفرعية الخاص بالعميل. عنوان IP الافتراضي هو 255.255.255.255 <p>ملاحظة: يكون هذا الخيار مرتبطًا فقط عندما يتم تعيين تحكم NIC المتكامل في مجموعة تهيئة النظام إلى تمكين مع Cloud Desktop.</p>
عبارة العميل	يحدد هذا الخيار عنوان IP للعبارة الخاص بالعميل. عنوان IP الافتراضي هو 255.255.255.255 <p>ملاحظة: يكون هذا الخيار مرتبطًا فقط عندما يتم تعيين تحكم NIC المتكامل في مجموعة تهيئة النظام إلى تمكين مع Cloud Desktop.</p>
خيارات متقدمة	يشغل هذا الخيار وضع Verbose لتصحيح الأخطاء المتقدم، هذا الخيار غير ممكن. <p>ملاحظة: يكون هذا الخيار مرتبطًا فقط عندما يتم تعيين تحكم NIC المتكامل في مجموعة تهيئة النظام إلى تمكين مع Cloud Desktop.</p>

الخيار	الوصف
BIOS events	لعرض سجل أحداث النظام والسماح لك بمسح السجل. <ul style="list-style-type: none"> • مسح السجل

Updating the BIOS

It is recommended to update your BIOS (system setup), on replacing the system board or if an update is available. For laptops, ensure that your computer battery is fully charged and connected to a power outlet

- .1 .Re-start the computer
 - .2 .Go to **dell.com/support**
 - .3 .Enter the **Service Tag** or **Express Service Code** and click **Submit**
- :NOTE** 
- ?To locate the Service Tag, click **Where is my Service Tag**
- :NOTE** 
- .If you cannot find your Service Tag, click **Detect My Product**. Proceed with the instructions on screen
- .4 .If you are unable to locate or find the Service Tag, click the Product Category of your computer
 - .5 .Choose the **Product Type** from the list
 - .6 .Select your computer model and the **Product Support** page of your computer appears
 - .7 .Click **Get drivers** and click **View All Drivers**
 - .8 .On the Drivers and Downloads screen, under the **Operating System** drop-down list, select **BIOS**
 - .9 .Identify the latest BIOS file and click **Download File**
- You can also analyze which drivers need an update. To do this for your product, click **Analyze System for Updates** and follow the instructions on the screen
- .10 Select your preferred download method in the **Please select your download method below window**; click **Download File**
 - .11 .The **File Download** window appears
 - .12 .Click **Save** to save the file on your computer
 - .13 .Click **Run** to install the updated BIOS settings on your computer
 - .14 .Follow the instructions on the screen


System and Setup Password

You can create a system password and a setup password to secure your computer.

	Description	Password Type
	.Password that you must enter to log on to your system	System password
Password that you must enter to access and make changes to the BIOS settings of your .computer		Setup password


:تنبيه:  **The password features provide a basic level of security for the data on your computer**

:تنبيه:  **Anyone can access the data stored on your computer if it is not locked and left unattended**

:ملاحظة:  **Your computer is shipped with the system and setup password feature disabled**

يقوم الكمبيوتر بإعادة التمهيد.

المواصفات الفنية

ملاحظة: 

قد تختلف العروض حسب المنطقة، لمزيد من المعلومات حول تهيئة الكمبيوتر، انقر فوق "ابدأ"  (الرمز ابدأ) → التعليلات والدعم. ثم حدد الخيار لعرض معلومات حول الكمبيوتر

جدول 14. معلومات النظام

الميزة	المواصفات
نوع المعالج	<ul style="list-style-type: none"> Intel ثنائي/رباعي القلب Intel Core سلسلة i3 / i5 / i7
إجمالي حجم ذاكرة التخزين المؤقت	ذاكرة تخزين مؤقت بسعة تصل إلى 8 ميجابايت حسب نوع المعالج
مجموعة شرائح	مجموعة شرائح Intel Q87 Express

جدول 15. الذاكرة

الميزة	المواصفات
النوع	حتى 1600 ميجاهرتز، غير مزود بمخزن احتياطي وغير ECC، وتهيئة DDR3L ثنائي القناة
الموصلات	مأخذًا توصيل DDR3L SODIMM يمكن الوصول إليها داخليًا
السعة	2 جيجابايت و4 جيجابايت و8 جيجابايت
الحد الأدنى لسعة الذاكرة	2 جيجابايت
الحد الأقصى لسعة الذاكرة	16 جيجابايت

جدول 16. الفيديو

الميزة	المواصفات
Video Controller (مدمج)	Core i3/i5/i7 DC/QC Integrated Intel HD Graphics 4600 (الجيل الرابع)
Video Memory	AMD Radeon HD8750A (حل فيديو اختياري منفصل) (CPUs)
دعم الشاشة الخارجية	الذاكرة المشتركة Wi-Fi، VGA، وHDMI، وشاشة Wi-Fi

ملاحظة: 

تحتاج شاشة Wi-Fi إلى بطاقة لاسلكية يمكن شراؤها بشكل منفصل.

جدول 17. الصوت

الميزة	المواصفات
وحدة التحكم	Intel High Definition Audio مع Waves MaxxVoice Pro صوت
مكبر الصوت	مكبرات صوت فردية 8 أوم في مجموعة مكبر الصوت الايسر واليمين (بمتوسط 5 وات لكل قناة)

الميزة	المواصفات
مضخم مكبر صوت داخلي	يصل إلى 15 وات لكل قناة
دعم الميكروفون الداخلي	الميكروفون الرقمي الثنائي
وحدات التحكم في الصوت	أزرار رفع/خفض الصوت (Windows 7 فقط)، وقوائم البرامج، ومفاتيح التحكم في وسائط لوحة المفاتيح

جدول 18. الاتصالات

الميزة	المواصفات
محمي الشبكة	شبكة Ethernet LAN من Intel بسرعة 10/100/1000 ميجابت/ث على لوحة النظام
الاتصال اللاسلكي	<ul style="list-style-type: none"> بطاقة mini نصفية (Wi-Fi b/g/n) تدعم شاشة (Wi-Fi) بطاقة mini نصفية متعددة الوظائف (Bluetooth 4.0 و Wi-Fi b/g/n) تدعم شاشة (Wi-Fi)

جدول 19. البطاقات

الميزة	المواصفات
Mini PCI Express	واحد

جدول 20. تعرض

الميزة	المواصفات
النوع	إضاءة خلفية Full HD WLED مقاس 23 بوصة
الحد الأقصى للدقة	1920 x 1080
معدل التحديث	60 هرتز
السطوع	أزرار رفع/خفض السطوع
زاوية التشغيل	178 أفقي/178 رأسي
المسافة بين وحدات البكسل	0.2652 مم
عناصر التحكم	عناصر التحكم على الشاشة

جدول 21. Drives

الميزة	المواصفات
محرك الأقراص الثابتة	محرك أقراص SATA واحد مقاس 3.5 بوصة أو محرك أقراص SATA واحد مقاس 2.5 بوصة مع حامل محثي
محرك الأقراص الضوئية (اختياري)	DVD-ROM، أو DVD+/- RW أو كاتب Blu-ray متعدد الوظائف

جدول 22. المنافذ والموصلات

الميزة	المواصفات
الصوت:	<ul style="list-style-type: none"> موصل خرج واحد منفذ واحد لإدخال الصوت/الميكروفون منفذ سماعة رأس
محمي الشبكة	موصل RJ45 واحد

المواصفات	الميزة
أربعة	USB 2.0
أربعة	USB 3.0
موصل VGA ذو 15 سناً	الفيديو
منفذ خرج مكون من 19 سناً	HDMI
فتحة 8 في 1	قارئ بطاقة الوسائط

جدول 23. التيار

المواصفات	الميزة
	PSU 200 وات
50 هرتز – 60 هرتز	التردد
من 100 فولت تيار متردد إلى 240 فولت تيار متردد	الجهد الكهربائي
يحد أقصى 2.90 أمبير	تيار الإدخال
يحد أقصى 1.45 أمبير	
بطارية ليثيوم خلية مصغرة CR2032 بجهد 3 فولتات	البطارية الخلية المصغرة

جدول 24. الكاميرا (اختيارية)

المواصفات	الميزة
2.0 ميجابكسل	دقة الصورة
FHD (1080 بكسل)	دقة الفيديو
66.2 درجة	زاوية العرض النظرية

جدول 25. الحامل

المواصفات	الميزة
من -5 درجة إلى 30 درجة	مائل

جدول 26. الإهماد المادية

الميزة	بدون حامل	بجامل
العرض	574.00 م (22.60 بوصة)	574.00 م (22.60 بوصة)
الارتفاع	385.80 م (15.19 بوصة)	441.86 م (17.40 بوصة)
العمق:		
بدون لمس	70.50 م (2.78 بوصة)	174.40 م (6.87 بوصة)
اللمس	72.80 م (2.87 بوصة)	174.40 م (6.87 بوصة)
الوزن:		
بدون لمس	من 8.10 إلى 8.76 كجم (من 17.86 إلى 19.31 رطل)	من 10.25 إلى 10.91 كجم (من 22.60 إلى 24.05 رطل)

الميزة	بنون حامل	بجامل
اللمس	من 9.19 إلى 9.84 كجم (من 20.26 إلى 21.70 رطل)	من 11.34 إلى 11.99 كجم (من 25.00 إلى 26.43 رطل)

ملاحظة:

قد يختلف وزن الكمبيوتر حسب التكوين المطلوب والتنوع في الشركة المصنعة.

جدول 27. عناصر التحكم والمصابيح

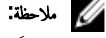
الميزة	المواصفات
مصباح زر التشغيل	المصباح الالبيض - يشير المصباح الالبيض الثابت إلى حالة تشغيل التيار، ويشير المصباح الالبيض الوامض إلى حالة السكون الخاصة بالكمبيوتر.
مصباح نشاط محرك الأقراص الثابتة	المصباح الالبيض - يشير المصباح الالبيض الوامض إلى أن الكمبيوتر يقرأ البيانات أو يقوم بكتابتها من وإلى محرك الأقراص الثابتة.
مصباح LED الخاص بالكاميرا	المصباح الالبيض — ثابت بينما يشير الضوء إلى أن الكاميرا قيد التشغيل.
اللوحة الخلفية:	
مصباح سلامة الاتصال بهوائي الشبكة المدمج:	أخضر — يوجد اتصال جيد بسرعة 10 ميجابت/ثانية بين الشبكة والكمبيوتر.
	أخضر — يوجد اتصال جيد بسرعة 100 ميجابت/ثانية بين الشبكة والكمبيوتر.
	برتقالي — يوجد اتصال جيد بسرعة 1000 ميجابت/ثانية بين الشبكة والكمبيوتر.
	مطفأ (لا يوجد ضوء) — لا يكشف الكمبيوتر اتصالاً فعلياً بالشبكة.
مصباح نشاط الشبكة بهوائي الشبكة المدمج	المصباح الالبيض — يشير الضوء الالبيض الوامض إلى وجود نشاط الشبكة.
مصباح تشخيصي لمصدر التيار	المصباح الالبيض — يتم تشغيل مصدر الإمداد بالتيار، وتشغيله، يجب توصيل كبل التيار بموصل التيار (في الجزء الخلفي من الكمبيوتر) وتأخذ التيار الكهربائي.

جدول 28. الخصائص البيئية

الميزة	المواصفات
نطاق درجة الحرارة:	
عدد التشغيل	5.0° مئوية إلى 35° مئوية (41° فهرنهايت إلى 95° فهرنهايت)
التخزين	من -40 درجات مئوية إلى 65 درجة مئوية (من -40 درجة فهرنهايت إلى 149 درجة فهرنهايت)
الرطوبة النسبية (الحد الأقصى):	
عدد التشغيل	من 10% إلى 90% (بلا تكاثف)
التخزين	من 10% إلى 95% (بلا تكاثف)
الحد الأقصى للاهتزاز:	
عدد التشغيل	GRMS 0.66
التخزين	GRMS 1.30
الحد الأقصى لتحمل الاصطدام:	
عدد التشغيل	G 110
التخزين	G 160
الارتفاع عن سطح البحر:	

المواصفات	الميزة
15.2- م إلى 3048 م (-50 إلى 10,000 قدم)	عدد التشغيل
- من 15.20 م إلى 10668 م (من -50 إلى 35000 قدم)	التخزين
G2 أو أقل كما هو محدد في ANSI/ISA-S71.04-1985	مستوى الأوساخ العالقة

Dell الاتصال بشركة



ملاحظة:

إذا لم يكن لديك اتصال نشط بالإنترنت، فيمكنك العثور على معلومات الاتصال على فاتورة الشراء الخاصة بك أو إيصال الشحن أو الفاتورة أو كتيب منتج Dell.

توفر Dell العديد من خيارات الدعم والخدمة القائمة على الهاتف والإنترنت. يختلف التوفر حسب البلد والمنهج، وقد لا تتوفر بعض الخدمات في منطقتك. للاتصال بشركة Dell للاستفسار عن مسائل تتعلق بالمبيعات أو الدعم الفني أو خدمة العملاء:

1. تفصل بزيارة الموقع dell.com/support
2. حدد فئة الدعم.
3. تحقق من دولتك أو منطقتك في القائمة المنسدلة (اختيار دولة/منطقة) في الجزء العلوي من الصفحة.
4. حدد الخدمة الملائمة أو ارتباط الدعم وفقاً لاحتياجاتك.